

# TIIRUTAJA

EESTI ORNITOLOOGIAÜHINGU TEABELEHT

NR 44 ♦ JUUNI 2019



## Kas on linnul linnas muret?

Marko Mägi, Ulvi Karu

Võib jääda mulje, et linnule on linnaelu lust ja lillepidu, kuid päris nii see ei ole. Näiteks on linnas rohkem saasteaineid, mis võivad pärssida lindude sigivust. Linnas on küll vähem röövlõõmi, kuid samas on linnuliikide omavaheline konkurents tihedam, sest väikesel alal on koos suur hulk isendeid.

**A**lguses oli metsalagendik, jõekallas või mõni muu lagedam ala (ei olnud valgus! 😊), kuhu inimene end sisse seadis. Inimese paikseks jäämine sai võimalikuks tänu põlluharimisele, mistõttu ei olnud enam tungivat vajadust liikuda metsloomade kannul või piirkonda, kus parasjagu valmisid viljad – eluks vajalik ressursid koondus väikesele maalapile. Nii tekkisid viljakamatesse piirkondadesse esimesed asulad, mis aja jooksul kasvasid, sest üha enam inimesi tahtis osa saada piirkonna ressursidest, olgu selleks siis toit või turvalisus.

Võib üsna kindel olla, et lindude linnastumine algas samal ajal inimkonna linnastumisega, sest põllud pakkusid paljudele seemnetoidulistele lindudele, näiteks varblastele, kerge vaevaga saadavat kõhutäidet. Kuigi lindude linnastumise põhjusi on mitu (toit, pesitsuskohad, turvalisus, sigimispartnerid), saab need koondada ühise

nimetaja alla: ressursirohkus. Kuna looduses kipub kehtima reegel, et rohkelt ressursse tingib ka suurema biomassi, oleks naiivne arvata, et linnud (või teisedki loomad) ei tahaks sellest osa saada. Lindudel on paljude teiste loomade ees aga suur eelis: nad läbivad nobedalt pikki vahemaid ja jõuavad linna väga kiiresti. Aeg näitab, kas ja kuidas nad linnas hakkama saavad.

### Linna rikkalikud söögikohad

Kui eelöeldu paika peab, peaksid meie linnad kubesema suurest hulgast mitmesugustest linnuliikidest. Ometigi ei ole see nii. Järelikult peab olema miski, mis soodustab või takistab lindudel linnaeluga kohanemist. Näiteks ei kohta ei meil ega mujal maailmas linnades kotkaid, või vähemalt on nende esinemine erandlik. Samas tuvid, varblased, varesed, tihased, sinikael-pardid ja kajakad on linnade tavapäraseid asukad.

Liike võib nende ökoloogia põhjal jagada spetsialistideks ja generalistideks. Spetsialist sööb ainult kindlat saaki või elab ainult teatud tüüpi elupaigas, näiteks põlislaanes. Et linn ei vasta selle liigi vajadustele, on ka spetsialisti linnastumise tõenäosus märksa väiksem kui generalistil, kes saab hakkama erinevates elupaikades ja sööb erinevaid asju. Võib ka öelda, et generalist ei ole pirtsutaja, vaid sööb kõike, mis aga nokka juhtub, vajaduse korral isegi Raadi kalmistul küünlaid,

*loe edasi lk 2 >*

### Loe sellest lehest:

- 1 Kas on linnul linnas muret?
- 3 Kas külm kevad kimbutas linnuvaatlejaid?
- 4 Aasta linna valimise retrospektiiv
- 6 Linnuhuviliste lood: Uku Paal
- 8 Raierahu on kaitsealuste linnuliikide jaoks hädavajalik
- 10 Hukkunud lindude uus elu
- 11 Andmete kogumine teedel hukkunud lindude kohta jätkub

↖ Raudkulli peibutab linna toidulaua külluslikkus

Foto: Veljo Runnel

### Öösorri tegemisi saab nüüd jälgida pesakaamerast

Juunist alates saab aasta linna öösorri tegemisi jälgida pesapaigale üles seatud veebikaamera vahendusel. Kuna rahvasuus laisklinnuks kutsutud öösorri pesa ei ehita, vaid muneb lohku maapinnal või lausa metsarajale, on tegu harukordse võimalusega heita pilk öösorri ellu.

Otsepidilt öösorri pesast näeb aadressil:

[www.eoy.ee/oosorri/kaamera](http://www.eoy.ee/oosorri/kaamera)





↑ Hallvares sööb kõike, mis aga nokka juhtub, vajaduse korral isegi kalmistuküünlaid.

sest ilmselt on neis midagi lindudele meelepärast. Seega on generalistidel, näiteks kajakatel ja varestel, kergem linnas kanda kinnitada.

Kuid peale selle on vaja linnas hakkamasaamiseks olla hea kohanemisvõimega. Näiteks on varblased spetsialiseerunud eelkõige seemnete söömisele, kuid inimese läheduses võivad nad ka friikartulitega maiustada. Kombinatsioon generalismist ja heast kohanemisvõimest on aga linnastumise seisukohalt trumpäss linnu tagataskus. Sellised liigid löikavad linnastumisest kasu ja nende arvukus võib kasvada kiiresti piirini, mis hakkab inimesi häirima. Probleemiks võivad kujuneda näiteks vareslased, sest nende suhteliselt suurem aju teiste linnuliikidega võrreldes annab neile eelise uudsete oludega kohanemisel. Vajaduse korral tuhnivad nad prügikastides ja puistavad selle sisu tänavale, lootes sealt leida meelepärast nokatäiti. Ja enamasti nad selle ka leiavad, sest muidu ei oleks see käitumisviis vareste seas levinud. Prügikastides tuhnimise on ära õppinud ka teine, linnades võrdlemisi arvukas ja inimestega seeläbi kergesti konflikti sattuv linnurühm – kajakad. Lisaks võivad nii kajakad kui ka varesed pesitsusajal agressiivseks muutuda, kui inimesed nende pesast liiga lähedalt mööda käivad, ja mõistetavalt võivad need kokkupõrked mõlemale poolele probleeme tekitada.



↑ Hakkide ja varblaste kõrval tunnevad ennast linnakeskkonnas koduselt ka kajakad.

## Linn kui pelgupaik

Peale selle, et linnas saab kõhu hõlpsamini täis, on talviti linnas tunduvalt soojem majadest eralduva soojuse tõttu ning see aitab külmi öid kergemini üle elada. Soojema mikrokliima tõttu saabub linnadesse kevad varem, mis omakorda võimaldab linnalindudel varem sigima hakata ja rohkem pesakondi üles kasvatada.

Linnad on erineva ajaloo, ökoloogia ja arhitektuuriga ning kõik see mängib tähtsat osa linnalinnustiku kujunemises. Ilmselt ei ole üllatav, et tööstuspiirkonna või roheluseta kesklinna ärikvartali linnurikkus pole teab mis suur, sest seal suudavad hakkama saada vaid üksikud generalistid või kohanejad. Seevastu mitmekesise taimestikuga äärelinna aiad võivad olla lindudele vägagi mõnusaks elupaigaks. Harvad pole juhud, kus selliste piirkondade liigirikkus on tublisti suurem linnalähedase loodusmaastiku omast – eriti veel juhul, kui linna ümbritsevad näiteks suured intensiivselt majandatavad põllud. Rohelised äärelinnad võivad saada nii mõnelegi linnuliigile viimaseks päästvaks elupaigaks, kuhu kiirete loodusmaastiku muutuste eest pageda.

## Petlik külluslikkus

Võib jääda mulje, et linnule on linnaelu lust ja lillepidu, kuid päris nii see ei ole. Näiteks on linnas rohkem saasteaineid, mis võivad pärssida lindude sigivust. Linnas on küll vähem röövloomi (seepärast näeme linnas ka sagedamini värvushälbega linde, kes looduses ilmselt kiiresti nahka pandaks), kuid samas on linnuliikide omavaheline konkurents tihedam, sest väikesel alal on koos suur hulk isendeid. Harvad pole juhud, kus liigid, kes looduses on pesitsusperioodil teineteise pesarüüstajad, jätkavad oma rööveluviisi ka linnas. Üha sagedamini leiavad tee linna röövlinnud, keda samuti on peibutanud siinse toidulaua külluslikkus: talvel pole linnades puudust ei kodutuvidest,

↓ Tartu kuulsaim sinikaelpart on mitu aastat järjest endale pesitsuskohaks valinud kiirtoidurestorani ees oleva lillekast



Foto: Marko Mägi

hakkidest ega vareslastest. Nii on näiteks kahanenud arvukusega kanakull osutunud üsna paindlikuks liigiks, keda linnakära suuremat ei häiri ja keda võib nõrgema närviga linlaste meelehärmiks sageli näha tuvi või varest rappimas. Samuti pole asulates ega linnades enam kuigi haruldane küllaline raudkull; ei suuda temagi lihtsalt kättesaadavale toidule ära öelda. Linna-ruumi rohealadel on endale pesitsuskoha leidnud kakulised (peamiselt kodukakk ja kõrvukräts), kellele sageli piisab suurte paneelmajade vahelisest mõne puuga maalapikesest ning kelle huikamist ja haukumist võib öhtuhämaruses kuulda.

Toidulaud tundub linnas küll rikkalikum kui looduses ja selle kättesaamine on märksa kergem (prügikastid, välikohvikud, „heahtlikud“ inimesed saiapätsidega), ent toidu kvaliteet on sageli kehvem ja paraku pole harvad juhud, kus see nn rämpstoit saab linnu tervisele ja elule saatuslikuks. Nii nagu inimene tahab lindki lihtsamini läbi ajada ja peagi ei pruugi ta enam kvaliteetsema, kuid rohkem pingutust nõudva toidu hankimiseks vaeva näha.

# Kas külm kevad kimbutas linnuvaatlejaid?

Tiiu Tali

2018. aasta fenoloogiliste vaatluste ülevaade põhineb 35 tavalisema linnuliigi rohkem kui 31 000 vaatlusel. Enamik andmeid on pärit eElurikkuse linnuvaatluse andmebaasist, väiksem osa Hollandi andmebaasist [observation.org](http://observation.org) ja ühinguusse saadetud paberankeetidest.

## Usinamad vaatlejad taas Pärnu- ja Tartumaal, Ida-Virumaa vaeslapse osas.

Kõige rohkem vaatlusi tehti kevadel tavapäraselt Pärnu- ja Tartumaal, hästi on esindatud ka Harjumaa. Endiselt on vähe vaatlusi Jõgeva- ja Põlvamaalt, väga vähe vaatlusandmeid tuli seekord ka Ida-Virumaalt. Pärnumaa kevadist vaatlusaktiivsust suurendas ilmselt 2018. aasta kevadel toimunud Kabli rändeprojekt, mistõttu seal loendati saabuvalid linde iga päev.

Ka sügisel tegutses kõige rohkem vaatlejaid Pärnu- ja Tartumaal ning võrdlemisi vähe Ida-Virumaal ja Jõgevamaal (79). Väga oodatud ongi vaatlustulemused maakondadest, kus vaatluskirjeid tuleb minimaalselt. Sügisel on linnuvaatlejaid küll vähem väljas liikumas, kuid ka need vaatlused on olulised, ehkki nõuavad peaaegu iga rändlinnu kirjapanekut: kunagi ei või teada, kas tegemist on viimase lahkujaga või mitte.

↓ Punaselg-õgijat nähti eelmisel aastal varem kui 2017. aastal.



Foto: Lea Tammik

## Kus siis ikkagi on parem, kas linnas või metsas?

Linnaelu mõjutavad tegurid on viinud olukorran, kus sama liigi linnas ja metsikus looduses elavad isendid võivad kasutada erinevaid sigimistrateegiaid, mida tuntakse ka elutempo erinevusena. Näiteks õnnestub metsas elaval rasvatihasel harva elu jooksul pesitseda rohkem kui ühel hooajal, seepärast kasvatab ta üles 10 poega, heal juhul ka viiepojalise teise pesakonna samal suvel. Linnas on aga täiskasvanud rasvatihasel tõenäosus raudkulli või nugise saagiks langeda märksa

## 2018. aasta talvitajad ja kevadised saabujad

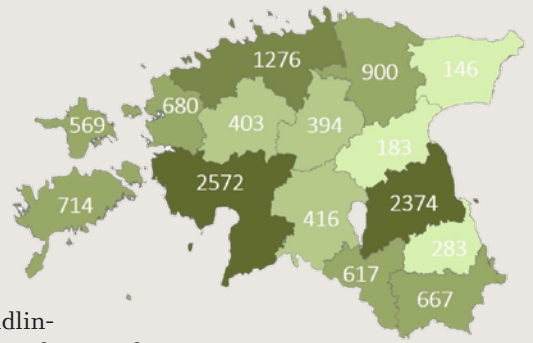
2018. aasta jaanuaris-veebruaris vaadeldi mitmes kohas rändlindudest talvitajaid. 35 tavalisemast liigist nähti mitmes kohas tuuletallajaid (4 vaatlust), kiivitajaid (5), tikutajaid (11), metskurvitsaid (11), kaelustuvisid (5), nõmmelöökesi (6), linavästrikke (5), vainurästaid (7) ja rootsiitsitajaid (7). Seekordsest kokkuvõttest välja jäänud kuldnokki, metsvinte ja kanepilinde kohati jaanuaris ja veebruaris üpris arvukalt ja paljudes kohtades üle Eesti, peamiselt Lääne-Eestis ja saartel. Tegemist on peaaegu iga-aastaste regulaarsete, ent vähearvukate talvitajatega. Haruldastest talvitajatest nähti Viljandimaal Võhma kandis valge-toonekurge, kes oli paigal alates 2017. aasta novembrist; põldlöökest 3. veebruaril Pärnumaal Matsi külas; laulurästast 20. veebruaril Hiiu- ja Orjaku külas ning väike-lehelindu 1. jaanuaril Viljandimaal Tarvastu külas ja 6. jaanuaril Saaremaal Üüdibe külas.

## Palju hiliseid saabujad

Mitut liiki märgati 2018. aastal kauem kestnud külma kevade tõttu märksa hiljem kui 2017. aastal, ent samas oli ka liike, keda vaadeldi varem. Võib oletada, et külm kevad ei soosinud linnuvaatlejate aktiivsust ja linnud jäid lihtsalt märkamata. 2017. aastaga võrreldes registreeriti meil nt 17 päeva hiljem vainurästas, võsaraat ja pruunselg-põosalind, põldlöökest märgati 19 päeva hiljem ning tikutajat lausa 27 päeva hiljem. Ent kui linnukevad viimaks aprillikuu alguses hoo sisse sai, nähti mitut liiki jällegi tublisti varem, nt rukkirääku 9 päeva, räästapääsukest 13 päeva ning punaselg-õgijat ja salu-lehelindu 17 päeva varem kui 2017. aastal.

Täpsemalt saab 2018. aasta fenoloogiliste vaatluste tulemustega tutvuda ühingu kodulehel: [bit.ly/2018fenovaatlused](http://bit.ly/2018fenovaatlused).

Haruldaste lindude fenoloogiast saab põhjalikumalt lugeda Estbirdingu linnuaasta 2018 kokkuvõttest, mille leiab Estbirdingu kodulehelt.



↑ Vaatluskirjete arv PlutoFi andmebaasis 35 tavalisema linnuliigi kohta Eesti maakondades 2018. aasta kevadel.

↓ Üks meie haruldajatest talvitajatest oli valge-toonekurge. Foto: Kaisa Äärmä



Foto: Marko Mägi

# Kuidas kõik alguse sai ehk aasta linnu valimise retrospektiiv

## Aasta linnu valimise eellugu

Ulvi Karu

Ornitoloog Vilju Lilleleht on Eesti Looduse 1992. aasta 4. numbris kirjutanud: „Lääne- ja Põhja-Euroopa riikides on levinud kena tava valida aasta lind. Ettepanekud selleks teevad nii linnuteaduslikud kui linnustiku kaitse ühingud, kes koostavad ka vastava programmi.“

Eestis oli aasta linnu mõtte algataja ja teostaja Pärnumaa linnuklubi Buteo. Klubi tollase presidendi Eedi Lelovi sõnusti käis idee hakata aasta lindu valida ka Eestis välja Mati Kose. 1991. aastal oli selleks roohabekas kui toona oma levilat laiendav liik – tegu oli siis küll kõigest kohaliku ettevõtmisega, mis piirdus Pärnumaaga. 1992. aastal üritati aasta linnu valimisest teha üle-eestiline üritus ja pärjatuks sai tol aastal tuuletallaja, kelle arvukus oli hakanud oluliselt kahanema. Mitmel põhjusel ei leidnud see projekt piisavalt kõlapinda ja paaril järgnenud aastal jäi üle-eestiline aasta linnu valimine küll soiku, ent sai võimsalt tuule tiibadesse 1995. aastal.

Jaanus Elts



Foto: Kadri Niinsalu

↑ Ühingu juubeliaasta puhul valiti 2000. aasta linnuks suitsuspääsuke.

Kui ma 25 aastat tagasi ornitoloogiaühingusse tööle asusin, oli see organisatsioon tänapäevase ühinguga võrreldes väike ja pigem kinnine: liikmeskond oli aastaid kõikunud 200–220 inimese ringis. Muidugi ei tohi unustada, et ajad olid teised ja inimesed polnud n-õ iseseisvate organisatsioonidega harjunud. Sel ajal hakkas ühing tegema koostööd BirdLife Internationaliga – suure rahvusvahelise valitsusvälise organisatsiooniga. BirdLife'i soov oli arendada nõukogude ikkest vabanenud riikides liikmeskonnal põhinevaid seltse. See aga tähendas, et vaja oli suurendada liikmeskonda, milleks omakorda tuli ühing muuta avatumaks ja pakkuda liikmetele ka mitmesuguseid tegevusi ehk kampaaniaid. Loomulikult oli ühingul sel ajal juba hulk projekte, mis olid üle tulnud Eesti Looduseuurijate Seltsi ornitoloogia-sektsiooni aegadest (kesktalvine veelinnuloendus, fenoloogia, punktloendused, talilinnuloendused jne), kuid puudusid kampaaniad, millesse saaks kaasata inimesi väljastpoolt liikmeskonda.

## Mida liikmed soovivad? Aasta lind - aga palun!

Ideekorje korras saatsime liikmetele küsimustiku, milliseid

uusi tegevusi nad sooviksid edaspidi ühingu tööplaanis näha. Muu hulgas tuli kaks ideed n-õ laiade masside kaasamiseks: suvepäevad ja aasta lind. Kumbki idee polnud päris uudne, kuid need olid uued ühingu jaoks ja tavatud oma mahult. Aasta linnu oli Eestis varem valinud Pärnu linnuklubi ja samasugused kampaaniad olid juba ammu populaarsed mujal riikides. Ühingu sai proovikiviks korraldada kult koordineeritud üleriigilise kampaania korraldamine.

Esimese aasta linnu leidmiseks jäi aega vähe, sest saabuv kevad pani ajaraamid paika. Pakkusin juhatusele välja rukkiräägu, sest eelmisel, 1994. aastal oli juba alanud rukkiräägu rahvusvahelise kaitsetegevuskava koostamine. Räägu olukord Euroopas oli võrdlemisi kehv, arvukuse vähenemist kirjeldati ka Eestis. Mitmesuguste ankeetide täitmisel pörkas kokku selge vastuoluga: vanemad kolleegid rääkisid räägu elupaikade puhul peamiselt märgadest rohumaadest, mina kohtasin seda liiki aga sageli tavapärasel põllumajandusmaastikus, k.a viljapõldudel. Muide, sel ajal arvati tõsimeeli, et meil pesitseb vaid 5000 paari rääke.

↓ Esimene aasta lind Eestis oli rukkirääk.

Foto: Kauro Kuik





↑ Sookurg oli 1997. aasta lind.

Foto: Eero Kiuru

## Kampania läks korda

Esimene aasta linnu kampania oli üpris kohmakas, kuid liik osutus väga vahvaks. Rääk läks rahvale korda (eriti maainimestele), seda lindu teati hästi tema hääle järgi ja juuniõise räägukoori kokkukuivamist olid paljud tähele pannud. Levitamiseks paljundasin A4 formaadis infolehe, mille viimase kolmandiku sai ühingesse tagasi saata. Seal olid mõned lihtsad küsimused, eriti huvitas mind inimeste arvamus, kuidas räägu arvukus on muutunud nende elukohas viimaste aastakümnete jooksul.

Esimene aasta linnu kampania läks igati korda: lisaks suurele hulgale täidetud ankeetidele laekus palju pikki emotsionaalseid kirju, saime teada inimeste arvamusel liigi arvukuse muutuste kohta, palju teavet elupaikade kohta (muu hulgas, et luhad moodustavad vaid väikese osa liigi elupaikadest) ning et rääke on meil vähemalt viis korda rohkem, kui asjatundjad seni arvasid!

## ↓ 1999.aastal sai pärjatuks rähnide perekond.

Pildil suur-kirjurähn.

Foto: Sander Sirelbu



Foto: Sander Sirelbu

# Aasta lindude teekond markidele

## Toomas Jüriado

Aasta linnu valimise komme sai alguse Saksamaalt, tollastest Saksa liitvabariigist. 1970. aastal valiti prooviks Baden-Württembergi liidumaa aasta lind – hallhaigur – ja kuna ettevõtmine õnnestus, kuulutati 1971. aastal esimeseks kogu riigi aasta linnuks rabapistrik. Niisiis valiti sel aastal Saksamaal aasta lindu juba 49. korda ja sedapuhku sai pärjatuks põldlõoke, tegelikult juba teist korda: väike taevalaulik oli samas seisuses ka 1998. aastal.

Sealt läks siis mõte lendu, ja kui

## Eesti võttis eeskju

Eestis on aasta linnu valija muidugi ornitoloogiaühing ja esimene valitu oli 1995. aastal rukkirääk. Rääguprojekti vedaja oli Jaanus Elts. Samuti oli ta järgmise valitu, suurkoovitaja uuringu põhijõudude seas. 1997. aasta oli sookure seire aasta, seega polnud aasta linnu kandidaati vaja kaugelt otsida. Sookuretoid vedas nüüdseks paraku juba teispoolsuses kurgi rõngastav Aivar Leito. Loendused olid tollal mõistagi veel mitteametlikud ning kaugeltki mitte nii hästi koordineeritud kui tänapäeval. Sellele järgnenud must-toonekure aasta oli eelkõige Urmas Sellise tüürida.

## Hoog ei raue

Tegus oli minu mäletamist mööda ka järgmine aasta linnu aasta. Aastatuhandevahetuse ja ühingu juubeliaasta puhul valiti seekordseks huvialuseks rahvuslind suitsupääsuke. Muidugi hoidis projektjuhina ohje pika pääsukeste uurimise staažiga Mati Kose. Sel aastal tuli esimest korda kõneks ka võimalik aasta linnu postmark, aga läbirääkimised Eesti Posti ametimeestega jäid lihtsalt liiga hilja peale.

Loodusajakirja vastutav väljaandja, varem ornitoloogiaühingus töötanud Riho Kinks leidis oma arhiivist 2000. aasta 12. juulil kirjutatud kirja, mis teeb Eesti Posti emissioonikomisjonile ettepaneku hakata välja andma postmarke Eesti ornitoloogiaühingu nn aasta lindudega. Sellega on aasta linnu markide ajastu formaalne alguspunkt täpselt teada.



↑ Eestis jõudis esimesena margile 2001. aasta lind kiivitaja.

palju on praegu riike, kus samasugune ettevõtmine aset leiab või on leidnud, on päris raske kindlaks teha. Pealegi toimub sama nime all ka hoopis teistsuguseid üritusi.

Kõige entusiastlikum aasta linnu töö käis algusaegadel minu mälu järgi eelmise aastatuhande viimasel aastal, kui välja oli valitud terve kirjurähnide perekond. Tol aastal toimus veel ka raierahu kampania ja eks sellega seotult saigi aasta lind – või siis linnu perekond – valitud. Toid asus juhtima noor Asko Lõhmus ja sellest sai alguse hulga rähnisoopru kaasanud uuring. Need tegevused pälvivad üsnagi laia tähelepanu ja leidsid rohkem kajasust ka ajakirjanduses ning ma tean mõndagi inimest, kes ütlevad oma tänaseni kestva rähnihuvi pärinevat just sellest ajast.

Eesti Postmargi toonane juht Heldur Unt oli väga koostööaldis ja arvestas igati meie soovidega. 2001. aasta linnu kiivitaja margi kunstnikud olid Signe Viilik ja Janno Poopuu, kellega ühingu kontoril oli Eesti Postmargi vahendusel väga hea kontakt: margi kavand käis mitu tiiru edasi-tagasi ja kunstnikud tegid heal meelel vajalikke parandusi.

Eriti uhke olin tookord selle üle, et margile õnnestus seada ka EOÜ logo. Mark ilmus 4. aprillil, ülimalt heal ajal, sest 1. mail tähistas ühing 80. sünnipäeva. Küll ei õnnestunud ei siis ega ka hiljem saada margile sõnapaari „aasta lind“. See märge on siiski kirjas mitmel esimese päeva ümbrikul, mida filatelistid kutsuvad oma kõnepruugis FDC-ks.

*Jätukub järgmises numbris.*

# Uku Paal:

„Põhjalik vaatluste kirjapanek aitab väga palju parandada su enda teadmisi fenoloogiast ja annab lisateadmisi“

Küsitlesid Liis Keerberg ja Tiiu Tali

## Mis on sinu esimene mälestus lindudest?

Võisin olla 11 või 10, kui võtsin kodust teatribinokli ja läksin sellega Ropka luhale linnuretkele. Väga halva, uduse ilmaga veel kõigele lisaks. Ja siis nägin selle teatribinokliga kaugelt ohakalinde. See hetk on meelde jäänud, et nüüd ma siis näen seda raamatust vaadatud värvilist lindu maastikus - ja et ta ongi nii värviline ja ilus.

## Mis käivitas sinus linnuhuvi?

Päris väiksenä kogusin maal kuuri alla linnupesi. Vanemad tabasid kohe ära, et mul on huvi lindude vastu. Kuna mu isa töötas zooloogia-botaanika instituudis, kus oli ka ornitoloogia osakond, siis viis ta mind Kalev Rattiste juurde ja tema oli see, kes andis mulle esimese fenokausta, peotäie pesakaarte ja seletas natuke, kuidas neid täita. 1991. aasta sügisel hakkas Jaanus Elts Tartu Loodusmajas vedama linnuringi ja ema saatis mu sinna. Jaanus Elts viis mind süstemaatilise vaatlemise ja andmekogumise juurde. Lõpuks vedasin Loodusmajja ka Riho Marja ja ilmselt oleme tollest ajast ainsad mudilased, kes lindude juurde jäid. Rihost on saanud Jaanus Eltsile ka väga hea koostööpartner. Tollal oleks see meie jaoks kõlanud

uskumatuna, sest kõik ornitoloogid olid siis meile suureks eeskujuks.

## Millal sa vaatluste kirjapanekuga alustasid?

1992. aasta aprillis saatis Jaanus Elts linnuringi liikmed Margus Otsaga Ropka-Ihaste luhale retkele ja olin ainuke, kes end seal näole andis. Margus pani iga päev kõik liigid kirja, mis mulle tundus väga põnev. Alguses olid minu märkmed küll üsna puudulikud. Kuupäev ja liigid on näiteks küll kirjas, aga kas ma olen olnud vanavanemate juures maal või Tartus, sellest saan tagantjärele ainult liikide järgi aru.

## Kuidas sa liike kirja panid, ega sa siis 3+3 süsteemi ei kasutanud?

(3+3 süsteem: ladinakeelse nimetuse kummaagi osa kolme esimese algustähe kasutamine)

Tegelikult ma hakkasin 3+3 koode kohe õppima ja



Foto: erakogu

12ndaks eluaastaks olid mul poolte Eesti lindude ladinakeelsed nimetused selged. Eks alguses oli segadust ka, kuid juba 1993. aasta päevikus olid kõik 3+3 koodidega, 95% ulatuses kindlasti.

## 90. aastate Hirundodes on üsna palju sinu joonistusi avaldatud. Kuna sa linde joonistama hakkasid?

Joonistama hakkasin tegelikult juba enne lindude vaatamist. Võrumaal naabripoisi joonistasime mingil hetkel vihikute kaupa linde, Kumari määrjad ees. Samal ajal ehitasime tonnide viisi pesakaste, millega palistasime kogu küla ära. Hiljem täitsin seal siis ka pesakaarte ja rõngastasin.

## Millist määrajat sa algusaastatel väljas käies kasutasid?

Gaasimaski kotti mahtus täpselt Makatschi määraja (Wolfgang Makatsch "Wir bestimmen die Vögel Europas"), mis kaalus enam-vähem pool kilo (muigab), lisaks vaatasin kodus Kumarit juurde. Aga Makatschi määraja pildid olid visuaalselt paremad.



Foto: Triin Kaasiku

**Rene Ottesson (sõber):** „Esmane kohutamine Ukuga oli kunagi ammu ornitoloogiaühingu suvepäevadel, kus ta tundis huvi mu Madeiral nähtud lindude vastu. Tänapäevaks oleme temaga reisinud kümnel erineval maal ja meil on välja kujunenud hea tiimitöö. Uku ettevalmistus reiseks on fenomenaalne, ta õpib selgeks kõik liigid, isegi nende hääled. Minu ülesandeks on tavaliselt logistika ja eriti haruldaste lindude leidmine. Kuidagi on nii juhtunud, et leian alati esimesena kõige haruldasemad liigid.

Reisidel on juhtunud palju erinevaid seiku ja mitmel korral on need seotud olnud Uku noorusliku välimusega. Näiteks Panama reisil uuris üks vmajutuse pakkuja, kas Uku on juba oma emale ja isale linde näidanud. Isa olin siis mina ja Mariliis Paal ema. Kord sõitsime Aksi saarele linde vaatama, kaasa tulid minu head sõbrad Assar ja Jarek Jõepera, kes polnud eales Ukut näinud. Laev hakkas väljuma ja nad tundsid muret, kus Uku on. Kui näitasin, et Uku on siinsamas ja vaatab linde, siis nad olid suures hämmingus. Nad kujutasid ette, et Eesti parim linnumees on Fred Jüssi vanuses härra. Üldiselt üritan igal aastal mõne linnuretke teha ja kui see klapib mõne Uku väljavalitud kohaga, siis lähen alati kaasa. Loodan, et ta kannatab minu temperamenti veel kaua välja.“

#### **Alustasid teatrinokliga, aga millal sa said selle n-ö õige binokli?**

Teatrinokli aeg oli õnneks lühike. Isa suutis mulle hankida ZBIst (tollane zooloogia ja botaanika instituut) Berkuti binokli, mis minu kätte jäi ja minu käes ka pärast enam kui kümnet kasutusaastat lagunes. Selle kohmaka vene optikaga olin ise väga rahul, tollal ei olnudki rohkem võimalust ja vajadust.

#### **See pidi päris kobakas olema?**

Oli, aga kaela ei murdnud. Mäletan, et kui Margus Otsaga väljas käisime, siis tal oli kaasas kaks binoklit. Kaelas klassikaline 8×30 ja seljakotist võttis hädaolukordadel välja 20×60. Pani minu enda ette seisma, toetas binokli mulle pähe ja teatas, et „nii, ole nüüd hästi liikumatult, ma nüüd vaatan, mis see kajakas seal kaugel on“. Ehk siis mina olin Margus Otsa esimene finnstick (binokli hoidmispulk).

#### **Sa oled raamatupidaja tüüpi, paned kõik kirja, ka vaatlustunnid.**

Ma arvan, et põhjalik vaatluste kirjapanek aitab väga palju parandada su enda teadmisi fenoloogiast, mis on kindlasti suur väärtus. Minu arvates on need vaatlejad, kes kirjutavad oma vaatlusi täpselt üles, ka paremad linnuvaatlejad. Kui vaatlused pannakse kirja korrektselt, siis ehk ollakse ka lindude õppimises ja määramises korrektsem.



**Uku valgepõsk-laglede lennuloendusel. Vaatlused salvestatakse diktofoniga ja sel moel kogutud andmed kantakse hiljem arvutisse.** Foto: Triin Kaasiku

#### **Ülikoolis õppisid hambaarstiks, miks mitte bioloogiks?**

Sain bioloogiasse tegelikult ka sisse. Ma arvan, et see valik oli puberteedia heitmõte. Mu kaks klassiõde läksid ka hambaarstiks õppima ja majanduslikult oli keeruline aeg. Vanemad ütlesid, et selle asemel, et bioloogina kuidagi toime tulla, õpi endale ikka mingi korralik amet. Aga nagu selgus aja jooksul, võib see elukutse olla äärmiselt huvitav ja õppimisprotsess on eluaegne.

#### **Bioloogiat oled nüüd õppinud omal käel.**

See on osalt Hannes Pehlaku töö vili. Hannes mõtles mingi hetk oma töödes iseseisvuda ja siis vaatas, et mis ma niisama linnuretkel jõlgun, rakendaks mind kuidagi. Ja rakendas nii, et nüüd ma vee-dan vist ise välitöödel rohkem aega kui Hannes ise. Tema kaudu olen n-ö ornitoloogi elukutse juurde jõudnud.

#### **Sul on peres rohkem kui üks linnuhull. Kuidas te saate laste kasvatamise ja muu elu korraldatud nii, et kellegi hing nälga ei jääks?**

See on pidev kompromiss. Mariliis on mulle palju vastu tulnud. Mina vaatlen linde palju seoses tööga. See on teadlik valik ja mingil perioodil elus tulebki elada natuke teise tempo ja muude prioriteetidega.

**Mariliis Paal (abikaasa):** „Tutvusin Ukuga 8 aastat tagasi Aardla poldril linnuretkel. Üks meeldejäävamaid ühiseid retki oli see, kui Uku lubas mulle näidata Rõhul n-ö morneli põldu, kuhu ühel päeval pidi liik kindlasti peale tulema. Teadaolevalt polnud Tartumaal mornelit kohatud ligi 100 aastat. Põld oli linde täis ja asusime huviga seda uurima. Ühel hetkel oli mul vaateväljas 8 mornelit! Ma ei öelnud midagi, palusin vaid Ukul oma torusse vaadata. See oli võrratu hetk!“

#### **Näed juhuvaatlustes suurt potentsiaali. Millised on selle valdkonna kitsaskohad?**

Igal pool on kitsaskohaks number üks inimeste laiskus. See on universaalne. Tehniline lahendus on meil tegelikult PlutoFi andmebaasi näol olemas, kuid probleemiks on atraktiivse PlutoFi väljundi puudumine linnuvaatleja jaoks. Praegune seis tähendab seda, et me kaotame seltskonna, kelle jaoks on atraktiivne väljund oluline.

#### **Oled linde vaadanud peaaegu 30 aastat. Milliseid muutusi oled selle aja jooksul linnuvaatluskultuuris täheldanud?**

Kiire elutempo on muutnud linnuvaatluse mõnes mõttes pinnapealsemaks, üritatakse haarata võimalikult palju. Varasemalt keskenduti kodupiirkonnale. See, et inimene läks linde vaatama kodust 100–200 km kaugusele, oli väga erakordne. Kui meie läheme rutiinselt praegu nädalava-hetuseks Hiiu maale, siis tollel ajal nimetati seda „ekspeditsiooniks“. Varem ka kirjutati ja avaldati harrastusornitoloogide poolt rohkem, see kultuur on kadumas. Tänapäeval on publitseerimine pigem pilt Facebookis.

#### **Mis on lindude välimuse tundmaõppimisel oluline?**

Esmatähtis on see, et linna anatoomia oleks selge, et mis on väiksed kattesuled, linna ala- või ülalpool jne. Kui sa oskad linna anatoomia detailideks eristada, aitab see sul palju paremini lindu mõista.

#### **Oletame, et sul oleks võimalus 2 kuud ühes Eestimaa punktis linde vaadata, enda valitud ajal. Kus sa siis oleksid?**

Ma arvan, et kui selline käsk kõrgemalt tuleks, siis valiks Ristna. 15. aprill kuni 15. juuni. Selle käsu ma täidaksin meelsasti.

#### **Mida sa soovitud algajatele linnuvaatlejatele?**

Olge edasijõudnutega koos.

#### **Ja edasijõudnutele?**

Viige algajad õue.

# Raierahu on kaitsealuste linnuliikide jaoks hädavajalik meede

Veljo Volke

Kuna kaitsealuste liikide säästmine pesitsusaegse raie eest praktikas lihtsalt ei toimi, on vajalik üldine raierahu. Kevadsuvine raie pole küll metsalinnustiku arvukuse vähenemise peamine põhjus, kuid sellel on siiski arvestatav ebasoovitatav mõju, eriti väheneva arvukusega liikidele.

↓ Kevadsuvise raie tagajärjel kaotab sobiva pesitsupaiga teiste hulgas ka värbkakk.

## Ühe kevadsuvise raielangi lugu

Käisin ühel õhtupoolikul „oma“ röövlindude seireruudus, et piiluda mõne risupesasaostatust. Tugev äike oli just taandunud ja maikuine mets imekena. Vaatluskäigu algus oli paljulubav, sest leidsin vana raudkullipesa, millest mul varem polnud aimugi. Vaatasin lähikonnas ringi, et värsket pesa leida, aga edutult. Edasi võtsin suuna must-toonekure pesale, mis oli juba mõned aastad perenaiseta. Kaugelt binokliga uurides selgus, et pesal on uus peremees, kanakull. See liik ei ole 25-ruutkilomeetrises, valdavalt põllumaast koosnevas ruudus just sage küllaline. Retke jätkates hakkas puude vahelt paistma uus lank. Selle serva jõudes oli selge, et aprilli lõpus või mai alguses oli seal tehtud viis hektarit lageraiet. Langi vanust reetsid väikeste lehtedega kased oksahunnikutest. Olin teel hiireviu pesa poole ja hoidsin põialt, et see alles oleks. Õnneks oligi, umbes 40 meetri kaugusel langi servast. Varakevadel oli pesa asustatud, nüüd aga enam mitte. Ma ei saa täie kindlusega väita, et pesitsuse ebaõnnestumise põhjustas metsakombaini toimetamine pesa lähikonnas, aga see on üsna tõenäoline. Teine halb üllatus oli veel ees ootamas. Sealsamas lähedal oli aastatagune raudkulli pesa ja uut pesa ma pingsast otsimisest hoolimata ei leidnud. On üsna suur võimalus, et tänavune

raudkullipesa jäi raiete ette ja pesapuust tehti üks peenpalk ja natuke küttepuid. Koos puudega kadus paraku ka parim osa värbkaku pesametsast, mis oli vähemalt kahel viimasel aastal asustatud olnud. Kokkuvõtvalt saadi ühe kevadsuvise langiga jagu ühe kakupaari pesametsast, (tõenäoliselt) rikuti üks hiireviu pesitsus ja võimalik, et hävitati üks raudkullipesa koos munadega. Selles kirjelduses on mitu aga ja võib-olla't, kuid see ei muuda olukorda. Juhtum näitab, et röövlinnuruudus on vana metsa nii väheks jäänud, et seal, kus seda veel laiguti on, koonduvad kaku- ja röövlinnuliigid üsna lähestikku ning on ka väikeste uute raietega kergesti haavatavad. Kõik nimetatud on III kaitsekategooria liigid, v.a kanakull ja must-toonekurg, kes on vastavalt II ja I kaitsekategooria liik.

## Kui palju kaitsealuste liikide pesi hävib kevadsuvisel raiel?

Saamaks aimu, kui palju kaitsealuste liikide pesitsusi kevadsuvise raiega nurjatakse ja pesi hävitatakse, tegin umbkaudse liigipõhise arvutuse, mille tulemused on näha tabelis. Selgub, et pesitsusaegse raie tõttu hukkub igal aastal sadu kurni ja pesakondi, ümardatult võime rääkida 500 juhtumist aastas.

Mõne liigi puhul võib hukkuda ka vähem pesi kui tabelis toodud. Näiteks aasta lind öösorr on soo- ja teiste hõredate männikute ja lageraielankide liik ning võib arvata, et tema elupaikades toimub raiet (või häiringut) vähem kui teiste liikide puhul. Teatud määramatus on seotud ka arvukushinnangute kvaliteediga, mis ei ole kõigi liikide puhul ühtlaselt hea. See muudab ebatäpsemaks ka arvukushinnangutest lähtuvad arvutused.

## Millised on lahendused?

Ainus toimiv lahendus on üldise, ka eramaadel kehtiva, vähemalt kolm kuud kestva raierahu kehtestamine. Seni ei ole osa erametsaomanike esindav Erametsaliit ega metsatöösturid selleks mingit valmisolekut üles näidanud. Metsanduse arengukava 2030 koostamine jõuab tänavu väga otsustavasse etappi ja tähtsaimaks kaaluks

Üks arvutuse eeldusi oli, et Eesti Erametsaliidu hinnang, mille järgi ajavahemikus 15. aprillist 15. juulini tehakse igal aastal raiet 0,3% Eesti metsamaast, on täpne. Selle alusel oletasin, et pesitsusaegsete metsatöödega hävitatakse sama osakaal (0,3%) kõikide metsas elutsevate liikide pesadest.

**Saadud tulemus on üsna ligikaudne ja enamiku liikide puhul tegelikust märksa väiksem järgmistel põhjustel:**

■ Suur osa kaitsealustest liikidest eelistab pesitseda vanemates metsades, kus tehakse ka enamik raiest, mistõttu lihtsate arvutustega saadud tulemused on tegelikust kahjust väiksemad, võimalik, et kuni kaks korda.

■ Me ei oska arvesse võtta langi lähikonnas asuvate pesade kadu, kus pesitsus ebaõnnestub raiega kaasneva häirimise tõttu. Ka sel põhjusel on arvutatud tulemus tegelikust ilustav.

Foto: Kadri Niinsalu





**Tabel.** Kevadsuvised (15.04–15.07) raiega igal aastal hinnanguliselt hävitatavate kaitsealuste linnuliikide pesade arv (0,3% arvukushinnangu keskmisest) Eestis. Tabelis on ära toodud ainult need liigid, mille arvukushinnangu miinimum on vähemalt 100 haudepaari.



Foto: Nele Verhovtsova

saab iga-aastase raiemahu teema. Eelmisel, 2018. aastal raiuti Eestis 12,5 miljonit tihumeetrit, mis on rekordkogus. Selline raiemaht ei ole jätkusuutlik, sest kahandab edasi metsade elurikkust ja jätab pikemas ajaskaalas „nälg“ ka puidutööstuse. Raiemaht peab juba lähiaastatel oluliselt vähenema. Kui metsanduse arengukavas selline kokkulepe saavutatakse, on lihtsam kehtestada ka üldist raierahu. Näiteks kaheksa või üheksa miljonit tihumeetrit aastas saab hõlpsasti ära raiuda üheksa kuu jooksul (võrdle eelmise aasta 12,5 miljoniga!).

Artikli esimeses pooles keskendus kaitstavatele liikidele. See on küll huvitav, aga praktikas üsna väikese kasuteguriga harjutus, sest valitud liikide säästmine pesitsusaegse raie eest lihtsalt ei toimi (välja arvatud ehk I kategooria liigid) ja vajalik on üldine raierahu. Ökoloogilise poole pealt ei proovi ornitoloogiaühing väita, et kevadsuvised raie on metsalinnustiku arvukuse vähenemise peamine põhjus, sest kindlasti tähtsam on metsaelupaikade muutumine, näiteks vanemate ja elustikule väärtuslikumate metsade lageraie ning elustikku vaesestava hooldusraie suur maht. Kevadsuvised raie on siiski ebasoovitav mõju, eriti väheneva arvukusega liikidele, sest kurnade ja pesakondade hävitamisega põhjustatud suremus on kindlasti selline, mida asurkond vabanevate ressursside abil ei kompenseeri. Selle aasta kevadel pöördus liikumine Eesti Metsa Abiks (EMA) raierahu küsimustega õiguskantsleri poole ja sai hiljuti ka vastuse. Õiguskantsler mõõnis, et looduskaitsealuses sätestatud keeldu „tuleb

Liik	Kaitsekategooria	Arvukushinnang			Hävitatud pesade arv
		miinimum	maksimum	keskmine	
Laanepüü	III	20 000	25 000	22 500	67,5
Teder	III	4000	5000	4500	13,5
Metsis	II	1300	1600	1450	4,4
Herilaseviu	III	1000	1500	1250	3,8
Merikotkas	I	290	330	310	0,9
Kanakull	II	400	600	500	1,5
Raudkull	III	3000	4000	3500	10,5
Hiireviu	III	7000	9000	8000	24,0
Väike-konnakotkas	I	500	600	550	1,7
Lõopistrik	III	700	900	800	2,4
Õõnetuvi	III	500	1000	750	2,3
Värbkakk	III	1000	1500	1250	3,8
Händkakk	III	1000	1500	1250	3,8
Karvasjalg-kakk	II	100	200	150	0,5
Öösorr	III	5000	10 000	7500	22,5
Väänkael	III	5000	10 000	7500	22,5
Hallpea-rähn	III	3000	5000	4000	12,0
Musträhn	III	5000	7000	6000	18,0
Valgeselg-kirjurähn	II	4000	6000	5000	15,0
Tamme-kirjurähn	III	300	500	400	1,2
Väike-kirjurähn	III	3500	5000	4250	12,8
Laanerähn	II	2000	4000	3000	9,0
Nõmmelõoke	III	3000	6000	4500	13,5
Hoburästas	III	15 000	25 000	20 000	60,0
Väike-kärbsenäpp	III	40 000	60 000	50 000	150,0
Männi-käbilind	III	500	1500	1000	3,0
<b>KOKKU</b>					<b>480</b>

järgida metsatööde tegijal ning seda peab silmas pidama ka riik tegevuseks luba andes“. Seega peab Riigikogu muutma (metsa)seadust ja sinna raierahu sisse kirjutama või Keskkonnaamet muutma metsateatiste heakskiitmise praktikat, lisades igale teatisele tingimuse pesitsusajal raie mitte teha. Kuniks riik mõtleb, mida teha, kutsun Tiirutaja lugejaid andma oma toetuse EMA petitioonile „Metsarahu: kehtestame pesitsusaegse raierahu metsades“ ([petitsioon.ee/metsarahu](http://petitsioon.ee/metsarahu)). Aega selleks on 16. juulini.

↗ Kanakull eelistab pesitseda vanas okas- või segametsas.

↓ Lähikonnas toimuva raie tõttu võib häirimisele tundlikematel linnuliikidel pesitsus ebaõnnestuda. Pildil laanepüü pesa.

Foto: Karl Adami



# Hukkunud lindude uus elu loodusmuuseumis

Lennart Lennuk

Noore poisina ja kesk-konnahuvilisena ei meeldinud mulle sugugi topiste läheduses viibida. Kuid muuseumisse tööle asudes ja teemasse süvenedes sain kiiresti aru, et topised on tehtud suurima au-paklikkusega looma vastu ning loodushariduse ja teaduse hüvanguks.



↑ Johannes Sakkeus zoo- loogia ringi liikmele Jaan Viidalepale (vasakul) topise tegemist õpetamas.

↓ Väiketrapp on loodusmuuseumi vanim topis.

Üldiselt on tänapäeval ikka nii, et topiseks saanud loom on kuskil õnnetult otsa leidnud ja talle on seeläbi antud uus elu. Topise valmistamine on tõeline kunst: see vajab niihästi oskuslikku skulptorikätt kui ka põhjalikke teadmisi looma käitumisest ja siseehitusest. Seega kohtuvad topise tegemises teadus ja kunst, isiklikud looduskogemused ja käsitöö.

## Topiste kogu täieneb pidevalt

Eesti loodusmuuseumi topiste kogus leidub umbkaudu 2000 säilikut lindudest, imetajatest, roomajatest, kaladest ja isegi kahepaiksetest. Ainult väike osa neist on vaatamiseks väljas muuseumi ekspositsioonis. Ülejäänud topised on hoiul fondis, kus on tagatud parimad võimalikud tingimused nende pikaajaliseks säilimiseks. Kogusid kasutatakse pidevalt nii teadustöös kui ka loodushariduse edendamiseks. Avalikult ja pidevalt pääseb kogudele ligi PlutoF andmebaasi kaudu, kuhu enamik topiseid on ilusti sisse kantud.

Samuti saab muuseumi ajutistel näitustel aegajalt näha kogust pärit topiseid ja sageli tehakse sel puhul uut materjali juurde. Ka käesoleva aasta lõpuni avatud näitusele „Isad ja pojad“ sai tehtud mitu uut topist. Suures saalis asub stseen poega toitvast laulurästast ja pesast lahkuvast sinitihasest. Need topised valmistas taksidermist Elton Vogt, kes töötas mõned aastad muuseumis ja täiendas sel ajal topiste kogu olulisel määral.

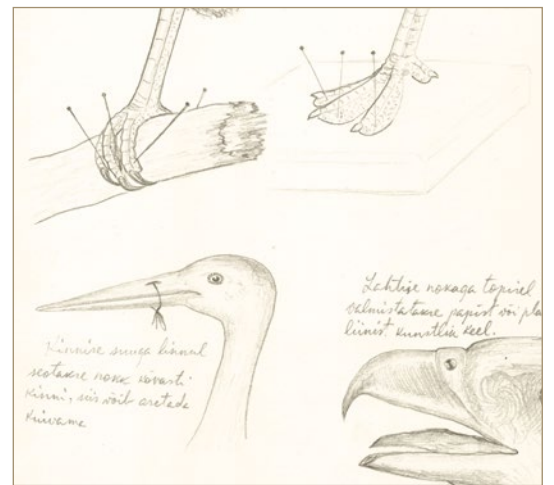
Uues ekspositsioonis „Eesti sood“ saab näha jänesejahil olevat kaljukotkast. Selle topise algmaterjal tuli Eesti Maaülikooli loomakliinikust, kus uuriti lindude surma põhjusi. Taksidermist Pelle Nugis kasutas näitusel väljas oleva topise valmistamiseks kahte lindu, sest kumbi neist ei olnud esinduslikult säilinud. Nii sai ühte kotkast tiibade ja selja piirkonnas ehitud teise isendi sulgedega.

Fotod: Eesti Loodusmuuseumi fotokogu



↑ Elton Vogti poolt valmistatud sinitihane on üks uuemaid topiseid.

↓ Väljavõte Johannes Sakkeuse lindude prepreerimise õpiku käsikirjast.



Muuseumi vanim topis on provintsiiaalmuuseumilt päritud väiketrapp, kes leiti 1862. aastal Tallinnast Kopli kandist. Muuseumis endas valmistati esimesed topiseid u 80 aastat tagasi. Suureks meistriks sel alal oli Johannes Sakkeus, kes õpetas taksidermia kõrvalt zoologia ringis poistele ka topisetegemist. Muu hulgas on säilinud Sakkeuse koostatud lindude prepreerimise juhiseid, mida säilitatakse Eesti loodusmuuseumi teadusliku abimaterjali kogus.



## Aita kaasa loodusmuuseumi kogude täiendamisele!

Üks loodusmuuseumi eesmärke on näidata loodust kogu tema mitmekesisuses. Muuseumi kollektiooni hulka kuuluvad ka mitmesuguste lindude ja loomade topised. Kollektiooni täiendamine, sealhulgas loomade kogumine topiste valmistamiseks, on pidev, aastatepikkune töö. Siin saavad kõik abiks olla.

Leides surnud looma või linnu, tuleks kõigepealt kindlaks teha, kes ta on, ning hinnata tema seisukorda. Lagunenemistunnustega loomast

topist valmistada ei saa. Kui loom on surnud hiljuti, rikkumistunnused puuduvad ja ta keha on suhteliselt terve, s.t tal pole välimust oluliselt rikkuvaid vigastusi, tuleks hoolikalt sulgeda kilekotti ning panna sügavkülma. Looma juurde tuleks kindlasti lisada **leiuandmed: leiuaeg, leiukoht, leidja nimi ja kontaktandmed**, ning kui seoses leidmisega oli midagi huvitavaid või iseäralikke, siis ka see. On oluline, et loom jõuaks külmkappi võimalikult kiiresti

ti vältimaks tema roiskumist. Seejärel tuleks võtta ühendust Eesti loodusmuuseumi zoologia osakonna juhataja Lennart Lennukiga, et täpselt kokku leppida, kuidas loom või lind muuseumi toimetada.

Kontaktandmed:  
**Lennart Lennuk**  
Eesti loodusmuuseum  
Tel. 6603404  
[www.loodusmuuseum.ee](http://www.loodusmuuseum.ee)



Eesti Loodusmuuseumit huvitavate linnuliikide nimekiri:  
[www.eoy.ee/oosorr/files/ELM\\_vajaminev\\_linnud\\_2019.pdf](http://www.eoy.ee/oosorr/files/ELM_vajaminev_linnud_2019.pdf)

## Märka öösorri!

Öösorr on rändlind, kes Eestisse saabub aprilli viimastel või mai esimestel päevadel. Pesitsusajal võib takutoristajat kohata loodusmaastikes pea kogu Eestis, k.a saartel. Tänu omapärasele sorinalaulule on ketrajat lihtne ära tunda. Küll tuleb mees pidada, et vaiksetel suveöödel kostab öösorri laul koguni kilomeetri kaugusele, mistõttu peab linnu asukoha määramisel olema tähelepanelik. Kui laulvat lindu kuuleb juba kaugelt, siis pesal kõssitavale sorriale võib teda märkamata isegi peale astuda. Seetõttu on eriti oodatud kõik teated pesaleidudest ning pesakondade vaatlused.

Öölindudest, nagu öösorr, saame vähe teada tavaliste seireprojektidega, mis keskenduvad päeval aktiivsetele liikidele. Julgustame kõiki võtma ette pikemaid retki suveöödes ning edastama meile lisaks vaadeldud lindude asukohtadele ka oma liikumisteede. Parim aeg pikemateks öösorriretekedeks on jaanipäevajärgsed soojad ööd.

Loendamine toimub öösel laulvate lindude ühekordse kaardistamise teel. Oluline on tunda kõiki öösorri hääliitsusi.

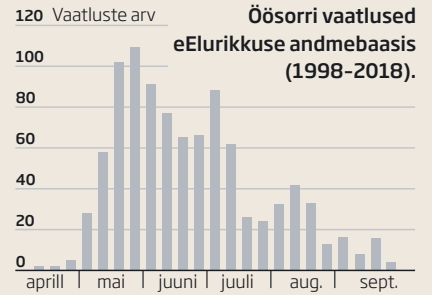
**Vahendid** – GPS, taskulamp, välitöökaart (soovituslikult 1:20 000).

**Vaatlusala ja loendamine** – kaardistatakse kõik alal asuvad sobivad elupaigad (okasmetsad ja sooservad). Liikumine soovitatavalt jalgsi piki teid/sooservi ja sihte. Vaatleja peab arvestama, et öösorri laul kostub metsas vähemalt poole kilomeetri ja avatud maastikus kuni kilomeetri kaugusele. Samuti võib metsaservast peegelduv kaja kaasa tuua samade isendite topelt loendamise.

**Aeg** – 15. juunist kuni 15. juulini, pool tundi peale päikeseloojangut kuni pool tundi enne päikesetõusu. Oluline on välitööde mahtu hinnates arvestada, et suveööd on lühikesed ja sobivat loendusaja on suhteliselt vähe (3 tundi).

**Ilm** – vaikne, sademeteta, temperatuur peab olema vähemalt 10 °C.

**Andmete vormistamine** – välitöökaardile kantakse läbitud loendusrada või vaatluspunk-



tid ning võimalikult täpselt vaadeldud lindude asukohad. Tulemused edastatakse paberkaardil või MapInfo kaardikihina. Loendusraja või vaatluspunktide kohta pannakse kirja loendamise kuupäev ja loendaja. Öösorri vaatluste kohta pannakse kirja kuupäev, linnu tegevus, vaatleja ja märkused.

Öösorri loendamise meetodikast loe lähemalt siit: [www.eoy.ee/oosorr/files/Oosorri\\_loendamise\\_metoodika.pdf](http://www.eoy.ee/oosorr/files/Oosorri_loendamise_metoodika.pdf)

Vaatluste graafikust: [eoy.ee/oosorr/vaatlusted#sorraivaatlused](http://eoy.ee/oosorr/vaatlusted#sorraivaatlused)

## Andmete kogumine teedel hukkunud lindude kohta jätkub

Ühing kutsub autojuhte, rattureid ja jalakäijaid märkama teedel hukkunud linde ning neist teada andma, et välja selgitada liikluses hukka saamise mõju meie linnustikule. Andmete kogumine kestab hilissügiseni.

Aasta linnu veebilehel on avatud kaardirakendus, kuhu saab sisestada hukkunud linnu leidmise koha, aja ja liigi või kirjelduse. Andmeid kogutakse novembri alguseni ning vaatlustest tehakse kokkuvõtte, mis aitab täpsustada liikluse mõju Eesti linnustikule.

„Käesoleva aasta lind öösorr on üks sageli teedel hukkuvaid linnuliike, sest ta käib sõiduteedel toitumas ja puhkamas. Öösorr pole aga ainuke ja teedel hukkab ka teisi linde. Seetõttu soovimegi välja selgitada liikluse mõju öösorri ja teistele linnuliikidele,“ selgitab aasta linnu projekti meeskonna liige Renno Nellis.

Nellis lisas, et üle-eestilist esinduslikku andmestikku teedel hukkunud lindude kohta ei ole varem kogutud. „Üldjuhul registreeritakse koke kupõrked lindude ja loomadega, kui on tekkinud oluline varaline kahju või on inimesed kannatada saanud. Linnuvaatlejad on registreerinud juhu- leide, kuid järelduste tegemiseks on andmeid liiga vähe. Liikluskoormus on üha kasvanud ja arvatavasti muutub liikluse mõju elusloodusele järjest olulisemaks ka Eestis,“ põhjendas Nellis ettevõtmise vajalikkust.

Lisainfo:

**Renno Nellis**, Aasta linnu projekti meeskonna liige  
Tel 5302 1377; [renno.nellis@gmail.com](mailto:renno.nellis@gmail.com)  
[www.eoy.ee/oosorr](http://www.eoy.ee/oosorr)



Foto: Kauro Kuik

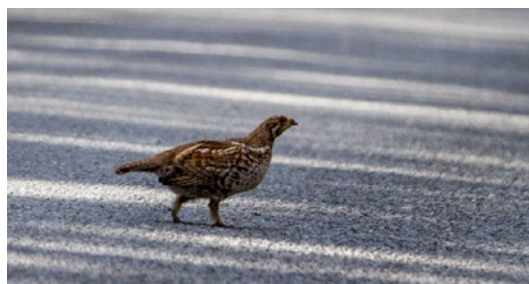


Foto: Igor Tseskidov

↑ Järgi lubatud piirkiirust ning vajadusel aeglusta, kui märkad teed ületavaid või tee servas toituvaid linde.

↔ Ühing soovib välja selgitada liikluses hukka saamise mõju linnustikule.

Foto: Andres Tennus

### Mida teha, et vältida liikluses kokkupõrkeid lindudega?

↑ Järgi lubatud piirkiirust ja vajaduse korral aeglusta sõitu, kui märkad teed ületavaid või vahetult tee servas toituvaid linde. Arvesta, et linnud võivad ootamatult oma liikumissuunda muuta.

↑ Vajaduse korral peata auto, et linnud (eelkõige lennuvõimetute poegadega pesakonnad) saaksid ohutult teed ületada. Anna teel olevast ohust teistele liikleja-tele märku ohutulede kasutamisega. Pimedal ajal peatudes vaheta kaugtuled lähitulede vastu, et teed ületavaid linde mitte pimestada.

↑ Ära jäta teeservadesse prügi. Toidujätmed meelitavad ligi nii linde, kes sealt kõhutäit otsivad, kui ka pisiimetajaid ja teisi loomi, kellele röövlinnud jahti peavad.

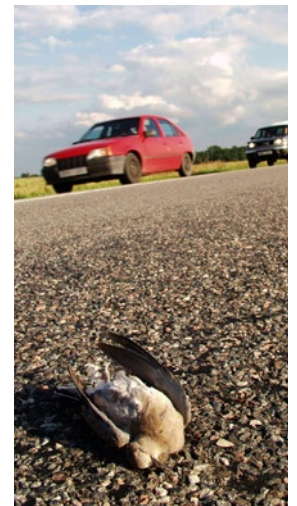




Foto: Tiitu Tali

Estbirding ja Viron Lintu-seura kutsuvad kõiki vanu ja uusi võistkondi **linnurallile Estonian Open 2019**, mis toimub juba 25. korda. Ralli toimub laupäeval, **17. augustil Viljandi maakonnas**, kogunemine Suislepa puhkekeskuses. Registreerida saab 8. augustini. Osavõtmaks (õhtu- ja hommikusöök, ööbimine, saun) 40 eurot, varajasele registreerijale (10. juulini) 35 eurot. Ralli reeglid ja täpsem info:

[www.estbirding.ee/est-open](http://www.estbirding.ee/est-open).

### Öösoriretked toimuvad:

- **28. juunil Perakülas** Läänemaal. Kogunemine RMK Nõva külastuskeskuses Perakülas.
  - **5. juulil Kärklas** Hiiu maal. Kogunemine Kärkla pritsumaja parklas.
  - **5. juulil Tolkuse rabas** Pärnumaal. Kogunemine Rannametsa-Tolkuse looduse õpperaja parklas.
  - **9. juulil Pääsküla rabas** Harjumaal. Kogunemine Hiiu tn 41 PERHI parklas.
  - **12. juulil Alam-Pedja** kaitsealal Tartumaal. Kogunemine Selli-Sillaotsa matkaraja Sillaotsa parklas.
- Retked algavad kl 23:00 ja kestavad 1,5-2 tundi.**  
Täpsem info [eoy.ee/oosorr/osale/ooretked](http://eoy.ee/oosorr/osale/ooretked)

### Eesti Ornitoloogiaühing

Address: Veski 4, Tartu 51005  
Telefon: 742 2195  
E-post: [eoy@eoy.ee](mailto:eoy@eoy.ee)  
[www.eoy.ee](http://www.eoy.ee)

### Tiirutaja

Toimetaja: Ulvi Karu  
E-post: [ulvi.karu@eoy.ee](mailto:ulvi.karu@eoy.ee)  
Tiirutaja ilmub neli korda aastas

Teostus:  HIMANTO.EE

### Toetajad

Lehe väljaandmist on peale märgitud fotoautorite toetanud: **Keskonnainvesteeringute Keskus**



ISSN: 1736-6844



### Rõngaleidja 2019 on

Estbirdingu korraldatav võistlus, mille käigus proovivad võistlejad ühe kalendriaasta jooksul ära lugeda võimalikult paljude lindude jala- või kaelarõngad. Võistlusest on oodatud osa võtma ka Estbirdingu ridadesse mitte kuuluvad linnuhuvilised. Osalejatele vanusepiiranguid pole ning osalemiseks piisab ka ühest rõngast - iga rõngas loeb!

Võistluse eesmärk on värskendada kogunud linnuvaatlejate ja propageerida uute vaatlejate seas lindude rõngastelt koodide lugemise vaimu. Lihtsalt linde vaadeldes ja loendades võib juhtuda, et viimane pingutus koodi lugemiseks jääb tegemata. Ometi on linnud endale rõngaid jalga saanud juba üle saja aasta sel samal kindlal põhjusel - et keegi nad ära tunneks. Tehnika arenedes ja kättesaadavaks muutudes on tänapäeval üha kergemaks muutunud koodide täielik lugemine isegi väiksematel lindudel ja rõngastel. Rõngaga linnust tehtud pilt võib aidata koodi tuvastada ka kodus jäädvustust uurides.

Saamaks teada linnu elulugu tuleb rõngainfo kindlasti edastada Matsalu rõngastuskeskusele. Võistluse käigus loodame suurendada edastatava rõngainfo hulka ja anda sellega oma panuse teadustöösse, mis omakorda aitavad mõista ja abistada meie sulelisi sõpru.

Enne osalemist tuleks kindlasti tutvuda võistluse reeglitega. Täpsem info ja viited [www.estbirding.ee/voistlused](http://www.estbirding.ee/voistlused).

Foto: Kauro Kuik

Rõngaga linnust tehtud foto abil võib koodi tuvastada ka hiljem kodus fotojäädvustust uurides. Fotol kalakajakas.



### Raamatututvustus

#### „Lugusid Eesti lindudest. Kevad ja suvi“

Selles raamatus tutvustab ornitoloog ja looduskaitaja Olav Renno 85 lindu, kes rõõmustavad meid eelkõige kevadel ja suvel. Teiste hulgas saab teada, kelle laul kõlab nagu lüpsihelid öises nõmmemetsas; kus pesitsevad värvikirevad

jäälinnud; kuidas sai kiivitaja oma nime ja mille järgi tunnend ära piiritaja. Linnulugusid ilmestavad Arne Aderi ja teiste kohalike looduspiltneki Eestis jäädvustatud fotod.

### Selles Tiirutajas kirjutavad



**Marko Mägi**  
Ühingu nõukogu aseesimees, linnuökoloogia teadur



**Jaanus Elts**  
Ühingu direktor 1994-2002 ja paljude aasta linnu projektide eestvedaja



**Ulvi Karu**  
Tiirutaja toimetaja, immuunökoloogia teadur



**Tiitu Tali**  
Veab Tiirutaja persoonilugude rubriiki ning on fenovaatluste koordinaator



**Liis Keenberg**  
Tegeleb linnuseirete analüüsiga ning veab Tiirutajas persoonilugude rubriiki



**Toomas Jüriado**  
Ühingu auliige ja aasta linnu markide idee algataja Eestis



**Veljo Volke**  
Ühingu linnukaitse programmi juht



**Lennart Lennuk**  
Eesti Loodusmuuseumi zooloogia osakonna juhataja

### Uus linnuliik Eestile - punakurk-põõsalind

Linnuvaatleja Margus Ellermaa leidis 30. mail Ruhnu saarelt seni Eestis nägemata punakurk-põõsalinnu, kelle pesitusala asuvad Vahemeremaades ja talvitusala Aafrikas Sahara lõunaosas. Kuna punakurk-põõsalind eksib Põhja-Euroopasse suhteliselt sageli - näiteks Soomes on punakurk-põõsalindu vaadeldud üle 40 korra - , oli ta oodatud eksikülaline ka Eestis. Punakurk-põõsalind on Eesti linnuliikide nimestikus 390.

Foto: Mick Sway / Wikimedia



Punakurk-põõsalind.

### Mai on olnud põnevate linnuvaatluste kuu

15.05 nähti Läänemaal Haapsalus naerukajaka koloonias 2 **karbuskajakat** - tegu on esimese pesitusvaatlusega Eestis pärast 1967. aastat; 21.05 nähti karbuskajakat ka Tartus, tegu on Tartumaale uue liigiga.

21. mail märgati Pakri poolsaarel **niidu-kaelustäksi**, mis on selle liigi 11. vaatlus Eestis; liiki nähti veel 28. mail Ruhnus.

25.05 nähti **kaelus-kärbsenäppi** Tartus Ropka mõisapargis, tegu on selle liigi 2. vaatlusega Mandri-Eestis pärast 2005. aastat.

Foto: Uku Paal

27. mail nähti Sörve säärel **mustpea-tsiit-sitaja** emaslindu, mis on selle liigi 3. vaatlus Eestis. Mustpea-tsiit-sitaja on levinud Lõuna- ja Kagu-Euroopas ning Põhja-Euroopasse satub harva.



Mustpea-tsiit-sitaja.

29.05 kohati Lõuna-Uhtju saarel **padu-roolindu** - kuna kõik varasemad kirjed on linnujaamadest, on tegu selle liigi esimese vaatlusega maastikul. Teistest põnevatest vaatlustest saab lugeda Estbirdingu kodulehelt [www.estbirding.ee](http://www.estbirding.ee).

