

## Raadiosaatjaga metsised heidavad valgust oma tagakambritesse

Andres Kalamees, Ivar Ojaste

Kus viibivad meie metsised pärast kevadist mänguperioodi? Kui kaugele ja kuhu liiguvad kanad pesitsema? Millised omadused on elupaikadel, mida metsisekanad ja -kuked aasta ringi külastavad? Kõigile neile ja paljudele teistele küsimustele üritame vastuseid leida või vihjeid saada projekti „Metsise eluruum metsas“ käigus. Eesti Ornitoloogiaühing jätkab metsise eluruumikasutuse uurimist telemetria abil, keskendudes eeskätt majandusmetsadele. Kõigepealt saadakse GPS-GSM saatjate abil teada metsiste püsivad peatuskohad, sellele järgnevad välitööd, mille käigus kirjeldatakse neid elupaiku põhjalikumalt: mustika katvust, puhmarinde esinemist ja liigilist koosseisu, haava esinemist puistus, varjevõimaluste olemasolu jms.

Olemasolevaid teadmisi on vaja täiendada selleks, et suurendada metsise kaitseks tehtavate ettepanekute usaldusväärsust. Eriti lünklikud on meie teadmised metsiste elupaigaliste eelistuste kohta eri aastaegadel, ent just see on oluline tagamaks metsiste kaitset väljaspool kaitstud mängualasid. Väikese valimi pealt tehtud üldistused muutuvad pahatihti iga uue linnu kohta käivate andmete lisamisega andmeanalüüsi.

2018. aasta aprillis varustati Soo-



Pärast võrgust vabastamist saab metsisekana saatja selga.

FOTO: ANDRES KALAMEES

maa piirkonnas GPS-GSM-tüüpi saatjaga kokku kuus lindu – viis kukke ja üks kana. Üks püütud kukkedest on nn hull kukk. Lisaks neile toodi Värska kandist EMÜ loomakliinikusse ka üks hull kana, kes pärast saatjaga varustamist vabastati samasse piirkonda ühe suurema metsisemängu veerde lootusega, et ta endale sealkandis sobiva elukohta leiab. Varasemast oli teada metsise vanalindude üsna suur suremus (rääkimata pesapoegadest) ning seda on kinnitanud ka välitööde käigus leitud murded. Samasuguse loodusliku lõpu leidis kahjuks ka üks saatjaga kukk,

kelle murdis mängust suure tõenäosusega mõni röövlind.

Mida uut oleme seni teada saanud? Väga põnevat infot on laekunud elupaiga sesoonse kasutamise kohta. Kui kuked tulevad hilissügisel tagasi oma mängupiirkonda ja veedavad peaaegu kogu talve selle lähistel, siis kanade talvised elualad asuvad mängualast kaugemal ega kattu sellega. Kanad on näidanud, kuidas nad liiguvad pärast mänguperioodi pesitsusaladele. Oleme jälginud ebaõnnestunud pesitsejat tema liikumisel suvisesse elupaika, sealt sügisesse ja edasi talvisesse elupaika.

*Loe edasi* ➤



## EOÜ avatud suveseminar toimub 30.06–1.07 Alam-Pedjal

Eesti Ornitoloogiaühingu avatud suveseminar toimub sel aastal 30.06–01.07 Alam-Pedjal Kirna õppekeskuses. See on linnuhuviliste suurim kokkusaamine Eestis, mis toimub juba 22. korda. Suveseminar on avatud kõigile huvilistele, osalemiseks ei pea olema Ornitoloogiaühingu liige. Kavas on ettekanded

**Hetk EOÜ 2017. a suveseminarilt.**

FOTO: ANDRES KALAMEES

Alam-Pedja luhtade ja jõgede elustiku ning sealsete loodusväärtuste taastamise kohta, tegevused lastele ja noortele ning lõke ja muusika. Programm, registreerimisvorm, osalustasu ja muu oluline info on EOÜ kodulehel [www.eoy.ee](http://www.eoy.ee). Registreeruda tuleb hiljemalt 21. juunil. Lisateave telefonil 5082244 või e-postiga [margus.ots@eoy.ee](mailto:margus.ots@eoy.ee).

Kohtumiseni Kirnall!

◀ *algus lk 1* Vähe sellest, et need alad omavahel ei kattunud, oli ka järjestikutel aastatel erinevusi.

Kuidas kasutada neid andmeid metsise kaitse tõhustamisel? Kui keva-

### Ka metsist kirvega ei püüa

Lindude püük saatjate paigaldamiseks on väga ajamahukas ning nõuab eriti kukkede puhul pikaajalist ja põhjalikku eeltööd. Tundma tuleb õppida metsise konkreetse mänguala struktuuri, kukkede paiknemist sellel (ööbimis- ja toitumispuid), mõista tegevusjälgede järgi (nt jäljed lumel, väljaheited) kukkede liikumistrajekteore maapinnal, mängutsentrite asukohati ning rajakaamerate abil ja metsas ööbides realselt seal toimuvat. Alles seejärel saab mõelda konkreetsemalt püügivõrkude paigutamisele ning loota, et aastatepikkune eeltöö lõpuks vilja kannab. Kanade püük toimub hoopis teiste meetoditega teedelt ning on samuti seotud hädavajaliku eeltöö ja suure ajakuluga.

disel mänguperioodil on kukkede liikumisraadius ca 1 km, siis väljaspool mänguperioodi liiguvad nad 2–3 km kaugusele mängupaigast. Samamoodi käituvad ka kanad, aga senistel Ornitoloogiaühingu kogutud andmetel võib nende liikumisulatus olla veel suurem, isegi kuni 7 km. Seega peame metsist kaitstes kaitsma nii konkreetset mängu-

**Metsisekana tunneb ära pruuni kaela ja rinnaesise järgi.** FOTO: ARNE RIDER



paika kui ka kõiki teisi, eri aastaajadel kasutatavaid elupaiku, et säilitada nende omavaheline sidusus. On väga oluline, et neil vähestel noortel lennuvõimestunud metsisetibudel oleks koht, kuhu liikuda ja varjuda, ehk teisisõnu, sobivaid elupaiku peab olema säilinud ka väljaspool kaitstavaid alasid.

Ootame huviga 2018. aasta tulemusi ning jätkame tööd ka järgmisel aastal. Metsise eluruumi kasutamise uuringuid toetab Keskkonnainvesteeringute Keskus ja see on osa metsisekonsortsiumi ühistööst.

### Ootame teateid hullu metsise vaatlusest!

Eesti Ornitoloogiaühing kutsub üles teada andma veidralt käituvatest metsistest, kellega olete kohtunud tänava või mõnel varasemal aastal. Täpsemad juhised leiab metsise kodulehelt <https://www.eoy.ee/metsis/osale/?c=vaatlused>.

Laekunud andmete põhjal teeb Eesti Ornitoloogiaühing ülevaate hulgade metsiste levikust ja esinemissagedusest Eestis ning analüüsib seost hulgade metsiste ilmumise ja piirkonna metsisemängude seisundi vahel.

## BirdLife pöörab pilgud Läänemerele

Veljo Volke

5. ja 6. aprillil toimus Saksamaal Stralsundis BirdLife'i Läänemere tööühma esimene nõupidamine. BirdLife'il on ka suur mereteemade rakkerühm, mis käib koos vähemalt korra aastas, kuid Läänemere teemade paremaks käsitlemiseks asutakse tihendama koostööd merd ümbritsevate linnukaitseorganisatsioonide vahel. Nõupidamise kutsus kokku NABU, suur ja mõjukas BirdLife'i partner Saksamaal. Peale võõrustajate osalesid veel Leedu, Poola, Rootsi, Eesti ja Soome esindajad; Läti ja Taani jäid seekord kahjuks kõrvale. Vast loodud tööühm hakkab kaasa aitama Läänemere merekeskkonna kaitse komisjoni HELCOM tegevusele, esitama HELCOMile ühiseid seisukohti ja tutvustama projektide tulemusi. Samuti hakkab tööühm vahetama teavet merekaitse ja merelindudega seotud projektide kohta, mida viivad ellu BirdLife'i partnerid, ning loodab algatada ka piiriüleseid koostööprojekte. Koosolekul lepitati kokku kolm olulisemat teemat, millega edasi tegelda.

**Lindude rändeteed üle Läänemere.** Tervikpilt lindude rändest üle Läänemere on seni puudu. Ühtse ülevaate saamine on linnukaitsele väga täh-

tis, sest avamerele kavandatakse suuri tuuleparke, mis üheskoos võivad lindude rännet oluliselt takistada.

**Veelindude kaaspüük.** Lindude hukkumine kalapüünistes, Läänemere puhul eriti nakkevõrkudes, on teravamalt päevakorda kerkinud viimase paarikümne aasta jooksul. Kuna püünistes hukuvad peamiselt sukelduvad veelinnud (sukelpardid, kaurid, alklased) ja mitme liigi seisund on viimasel ajal kriitiliselt halvenenud, otsitakse lahendusi tahtmatust kaaspüügist tuleneva mure leevendamiseks. Siin on kaks tegevussuunda. Esiteks tuleb saada pidevalt tõeseid andmeid selle kohta, missuguste liikide isendid, kui palju ja kus püünistes hukuvad. Seni pole suudetud ühtset andmekogumist käivitada. Eestiski on tehtud vaid üks prooviuuring, mille järgi on meie vetes suurim kannataja aul ja kokku hukub kalapüünistes 2000–5000 veelindu aastas. Teine tegevussuund on leida mooduseid lindude hukkumise vähendamiseks, tehes näiteks võrgud tehniliste vahendite abil lindudele paremini nähtavaks, ilma et kalasaak seejuures oluliselt väheneks.

**Aul on Läänemere suuremaid murelapsi.**

**Osalemine merealade ruumilises planeerimises.** Nii nagu maismaal on inimtegevuse aluseks mitmesuguse tasandi planeeringud, koostatakse merealade kasutamise reguleerimiseks mereplaneeringuid. Eestis on viimaste aastate jooksul valminud Pärnu ja Hiiuma maakonnaga piirnevate merealade planeeringud ja nüüd on asutud planeerima ülejäänud Eesti mereala.



FOTO: SANDER SIRELBU

## Juubelihõngu röövlinnutöörühmast

Ülo Väli

Röövlinnutöörühm moodustus Eesti Ornitoloogiaühingu juurde 1990. aastate alguses. Et kujunemine toimus „jooksvalt“ röövlinnuentsiastide omavahelise suhtluse tihenemise tulemuseks, pole täpset juubelit võimalik pida, kuid veerandsada aastat on piisavalt auväärne iga, et seda ka täpse kuupäevata meeles pidada.

Praeguseks kuulub töörühma ligi 30 röövlinnuhuvilist, kes löövad kaasa mitmesugustes kullide-kakkude uurimise ja kaitsega seotud ettevõtmistes. Suurema osa röövlinnumeeste ja -naiste ajast ja energiast võtab seire, mis toimub igal aastal samadel, kindlate piiridega püsialadel. Viimastel aastatel on püsialade arv rõomustavalt kasvanud. Mõeldud aastal seirati röövlindude pesitsusaegset arvukust 20 alal ning talvist seirealade arv juba 29-ni ning loota on ka suviste seirealade lisandumist.

Paraku jäävad mõned Eesti piirkonnad, näiteks Kirde- ja Kesk-Eesti ning Viljandimaa, endiselt röövlinnuseirega katmata ja seetõttu on teretulnud uued seirajad nendest, aga loomulikult ka teistest Eesti paikadest. Siiski tasub enne uue seireala loomist pisut oma võimalustele ette mõelda. Meie röövlinnuliigid pesitsevad eri aegadel, mistõttu röövlinnuseirajate aktiivne välitööhooaeg kestab varakevadest hilissuveni; kuid ka sügisel ja talvel tuleb metsadest kullipesi otsida. Teisalt jälgitakse nii öise kui päevase aktiivsusega liike, mis tähendab, et tegevust jagub kogu ööpäevaks. Suur välitöömaht kompenseeritakse aga meeldejäätavate elamustega ja hea enesetundega, mida tekitab

kaasaaitamine kullide-kakkude elujärje parandamisele.

Kui seireala loomine näib esialgu liiga kaalamurdev, saab röövlinnuseirele kaasa aidata ka muul moel. Teateid vähearvukate ja haruldaste liikide esinemisest ning röövlindude pesitsustulemustest koondame kogu Eestist. Töörühma enda kogutud teabele on siin oluliseks täienduseks e-Elurikkus ja teised loodusvaatluste andmebaasid, kuhu oma vaatlusandmete sisestamisega saab igaüks röövlinnuseirele kaasa aidata.

EOÜ röövlinnutöörühmal on kujunenud kombeks korraldada kokkutulek igal varakevadel mõnel seirealal, kus tehakse tagasivaade möödunud röövlinnuaastale, antakse ülevaade hiljuti valminud uuringute tulemustest ja seatakse plaane edaspidiseks. Uutest teadmistest ja mõtetest vähem oluline pole kaaslastelt saadud motivatsioon algavaks röövlinnuhooajaks.

Tänavu kohtuti märtsi keskpaigas Halinga röövlinnuseirealal, kus Eedi Lelov on oma abilistega röövlindude jälginud juba 1978. aastast alates ehk täpselt nelikümmend aastat. Küllap on Eedi artiklid Halinga statsionaari röövlindudest andnud indu mitmele röövlinnuhuvilisele oma seireala loomiseks. Enesestmõistetavalt oli korüfee ülevaade Halinga röövlindudest üks tänavuse kokkutuleku oodatuid ettekandeid. Et peagi valmib uus kokkuvõtte Eesti lindude arvukusest, vaadati seiretulemuste valguses üheskoos üle ka kõigi röövlinnuliikide värsked arvukushinnangud. Pikemalt käsitleti pistrikke, kes on seni jäänud röövlindudest üheks



Lööpistrikke pesitseb Eesti männikutes 500–800 paari.

Foto: Ülo Väli

vähim uuritud rühmaks. Rein Nellis ja Arne Tuule tegid põhjaliku kokkuvõtte kahe töörühma lipuliigi – kassikaku ja kanakulli – uurimisest ja kaitsest.

Ehkki röövlinnutöörühm ametliku sünnipäeva puudumise tõttu juubeleid ei pea, tehakse iga viie aasta tagant siiski suurem kokkuvõtte, kus heidetakse pilk töörühma tegevusele möödunud viis-aastakul ning mõtiskletakse üheskoos edasise üle. Tänavusse kokkuvõttesse mahtusid näiteks meenutused viuaastast ning talvise röövlinnuseire alustamisest. Otsustati, et töörühma juhina jätkab ka järgmisel viiel aastal Ülo Väli. Enesestmõistetavalt kaasnes kokkutuleku tubaste aruteludega ühine välitöö, kust igaüks kiirustas kodusele seirealale oma kõvernokaliste sõprade käekäiku jälgima.

## Pesitsusajaks kassid tupp!

Meelis Uustal

Maist juulini kestab kõige kibedam lindude pesitsusaeg, mil aias, metsas ja põllul võib kohata toitu manguvaid ja pesast hiljuti lahkunud linnupoegi. Paraku kohtame seal endiselt ka kasse, kes näitavad meie kassipidamiskultuuri mahajäämust.

Tuhandete aastate vältel aretatud kodukass on võõrliik, kes tapab aastas üle maailma mitu miljardit lindu. Eestiski võib see arv küündida sadadesse tuhandetesse. Pesapojad ja kogenemata noorlinnud on kerge saak. Eriti osa-

vad on hulkuvad ja vabapidamisel kassid, kes saavad kogu või suurema osa oma toidust loodusest.

Suisa aastaringelt, kuid eriti praegu peaks iga kassipidaja tagama, et nende lemmik ei liiguks looduses ringi omapäi. Lisaks linnukaitselisele poolele tuleb meeles pidada ka kassi enda heaolu. Vabalt ringi liikuvad kassid nakatuvad kergemini surmavatesse kassihaigustesse ning võivad saada viga liiklusõnnetuses.



Vaevu lennuvõimeline rasvatihase poeg.

Foto: Katriin Krauspaik



## Kevadine hanejaht põllupidajate muret ei lahenda

Meelis Uustal, Veljo Volke

Aprillis tulid Eesti Põllumajandus-Kaubanduskoda ja Eestimaa Talupidajate Keskliit välja ettepanekuga taastada kevadine hanejaht, et vähendada põldudel hanekahjustusi. Hanede ja laglede arvukuse kasv nõuab nende hinnangul põllumajandustootjatelt põldude kaitsel aasta-aastalt üha enam ressursse, kuid peletamine pole piisavalt tõhus ning kahju kompenseerimine on ebapiisav. Seepärast on põllupidajate arvates hanede kevadine heidutusjaht vajalik.

Eesti Ornitoloogiaühing on selgelt kevadjahi taastamise vastu. Peale selle, et jaht pesitsemiseks valmistuvatele lindudele on sügavalt ebaetiline, ei aita kevadine laskmine põllupidajate muresid sugugi leevendada. Miks me nii arvame?

Vastupidi levinud seisukohale **ei mõjuta jaht haneasurkondade suurus**. Eestit läbib rändel umbes miljon hane ja laglet, kellest pooled siin ka peatuvad. Selleks et asurkondade suurus veidigi mõjutada, tuleks neist Eestis küttida 50 000–100 000 lindu. Praegu lastakse sügisel jahihooajal 4000–6500 lindu. Kui jahimehed saavadki kevadise hanejahi „tellimuse“, jätkub neid siiski vaid vähesteks hommikuteks-õhtuteks väheste põldude juurde nagu sügiselgi.

**Puuduvad teaduslikud tõendid** selle kohta, et parvest paari hane tapmine oleks tõhusam peletusmeede kui lindude hirmutamine peletushelidega. Kui mõju on sama, milleks siis tappa?

Hanede lenduajamine **suurendab nende energiakulu** ja nad vajavad

rohkem toitu. Et Eestis pole söödapõlde hanedele rajatud, leiavad linnud uue põllu ja söövad seda isukamalt. Kahju suurus sellest ei vähene.

Kevadine püssipaugutamine **rasekandab veelgi pesitsevate põllulindude olukorda**, sest sel on samasugune häiriv mõju ka pesitseda püüvatele põldlookestele, kiivitajatele ja suurkoovitajatele. Heli tekitavate peletite kasutamine on juba iseenesest kehv kompensatsioonimeetmete arvul.

Linnudirektiivi kohaselt on **kevadine jaht Euroopa Liidus mõne erandiga keelatud**. Loota Euroopa Komisjoni mõistvale suhtumisele pole mõtet, sest Eestile kevadjahi asjas erandi tegemine on põhjendamatu olukorras, kus mõjusad mittesurmavad meetmed (söödapõllud, rahualad) on alles rakendamata.

Kokkuvõttes, kevadine hanejaht ei lahenda hanekahjustuste probleemi mittesurmavatest heidutusmeetoditest mõjusamalt. Siiski on kaks olulist meedet, mis on Eestis alles rakendamata ja võiks hanekahjude ulatust märkimisväärselt vähendada.

**Rahualade loomine.** Rahualad on veekogud, niidud ja tavapõllud kaitstavatel aladel ja väljaspool neid, kus hanesid ei kütita ja kus nad saavad rahulikult toituda ja puhata. Rahualade tähtsus on eriti suur sügisel linnujahihooajal, sest suurem osa hanesid kütitakse märgaladel, rannikul, kaitstavatel aladel (praegu võib enamikus neist jahti pidada) ja kõrrepõldudel, mitte tegelikes kahjustuskolletes. Niisiis toimub sügisei hoo-

Eesti põllud jäävad kümnete tuhandete suur-laukhanede rändeteele.

Foto: LEA TAMMIK

pis hanede peletamine potentsiaalsetelt rahualadelt põldudele, ja seda tuleb muuta.

**Söödapõldude rajamine.** Sööda- ehk kompensatsioonipõllud on rajatud spetsiaalselt selleks, et haned saaksid seal rahu toita, kui nad on teistelt põldudelt minema peletatud. Seni pole Eestis ühtegi kompensatsioonipõldu rajatud, aga loodetavasti järgmised aastad toovad siin muutuse.

Nende abinõude kõrval tuleb muidugi jätkata ka praeguste peletusvahendite (nähtavad, heli tekitavad, keemilised) kasutamist. Loodetavasti saab peatselt heli tekitavad peletid välja vahetada droonidel põhinevate vastu. Samuti tuleb jätkata rannaniitude taastamist, sest tänu aktiivsele tegevusele selles vallas viimastel kümnenditel on Lääne-Eestis ja saartel hanekahjude ulatus vähenenud.

Kevadjahi teemal toimus aprillis Riigikogu maelukomisjoni istung, millel osalesid ka huvirühmad, Eesti Ornitoloogiaühing sealhulgas. Komisjon toetas EOÜ ettepanekut, et keskkonnaministeerium peaks kokku kutsuma hanede teemarühma, mis hakkaks rändavate hanedega seotud probleemistikku laiapõhjaliselt käsitlema ja lahendamata. Paraku sai ministeerium ka ülesande tõlkida rootsi keelest eesti keelde sealse jahiseadustiku see osa, mis lubab riigi mõnes läänis kevadist heidutusjahti kanada laglele ja hallhanele. Põllupidajate murele kiiret ja lihtsat lahendust ei ole, ammugi pole seda kevadine hanejaht.

## Vaatlusoptika valikul üks kriteerium juures?

Meelis Uustal, Tiiu Tali

Enamik linnuvaatlejaid ja loodushuvilisi soetab endale binokli ja vaatlustoru, lähtudes hinnast, kvaliteedist ja nende omavahelisest suhtest. Kui ostjale on oluline ka see, mil määral toetab ihaldatud binoklimargi tootja jahindust, siis nüüd saab sellegi oma valikukriteeriumidele lisada, sest brittidel on valminud selle kohta põhjalik ülevaade.

Suurbritannia eetilise tarbimise portaali Ethical Consumer on avaldanud kaks ülevaadet, milles analüüsitakse loodusvaatlemise ja jahinduse eetilisi konflikte optikafirmade käitumises ja reklaamides ning juhitakse tähelepanu võimalikule silmakirjalikkusele, kuidas oma tooteid kahele sihtrühmale turustatakse. [Esimene ülevaade „Shooting Wildlife. Who makes your binoculars, cameras and spotting](#)

[scopes?“](#) valmis 2016. aastal ning selle täiendatud ja ajakohastatud versioon 2018. aastal.

Ethical Consumer on võtnud luubi alla 30 optikafirma seosed jahindusega: kas toodetakse jahivarustust, milliste fotode ja hüüdlausestega neid tooteid turustatakse ning kas toetatakse jahiorganisatsioone ja -üritusi? Ülevaates on binoklitootjad jaotatud kolme rühma: jahindusega tugev seos, nõrk seos või seos puudub. Tugev seos tähendab seda, et ettevõtte müüb jahimeestele mõeldud optikat (nt sihikuid), viitab reklaamides jahipidamisele, kujutab jahilukeid ning esitleb trofee-, suurulukki- või ajujahti millegi glamuursena. Neile kolmele jahiliigile pööratakse aruandes erilist tähelepanu ennekõike seoses jahiturismiga, sest nende jahiviiside ühisteks

nimetajateks on sageli vaba aja veetmine, jahitrofeede kogumine ja jahikire rahuldamine, kusjuures tapetud loomade toiduks tarvitamine võib olla teisene või ebaoluline. Tugevale seosele jahindusega viitab ka õppelaagrite korraldamine jahioptika kasutamiseks ja jahiiürituste spondeerimine. 30-st analüüsitud optikafirmast kuuluvad sellesse kategooriasse 20.

Kui optikatootja pole oma kodulehel ega reklaammaterjalis jahindusele eraldi tähelepanu pööranud ning on piirdunud selle juhusliku mainimisega, siis on tootja seost jahindusega hinnatud nõrgaks. Selliseid tootjaid on viis. Veel viie ettevõtte reklaamides puudub igasugune viide jahindusele. Millisesse rühma optikatootjad kuuluvad, saab lugeda juuresolevast infokastist.



■ Optikafirmad, millel **puuduvad sidemed jahiga**: Canon, Kenko, Tokina, Olympus ja Opticron.

■ Hea valik loodusehuvilisele on ka tootjad, kelle tuvastatud **sidemed jahindusega on väga nõrgad**: Celestron, Pentax, Kowa, Viking ja Barr&Stroud.

■ Optikafirmad, mis on **jahindusega väga tihedalt seotud**: Nikon, Minox, Barska, Visionking, Bosma, Carson, Eschenbach ja Fujinon.

■ Optikafirmad, mis **ilustavad lõbujahti** (nt trofeejahti): Alpen, Steiner, Swarovski, Burris, Bresser, Zeiss, Leica, Vanguard, Vortex, Leupold, Meopta ja Vista (Bushnelli ja Tasco tootemargid).

Allikas: „Shooting Wildlife II. Who makes your binoculars, cameras and spotting scopes?“

**Millised sidemed jahindusega on sinu vaatlusoptikal?**

Foto: Tiiu Tali

Aruandes on antud ülevaade kõigi 30 optikatootja ajaloost ja jahindusalaalsetest seostest, samuti leiab infot aastakäibe kohta. Veel käsitletakse aruandes põhjalikult trofeejahti ja valiklaskmise ökoloogilist mõju (looma- ja linnuliikide asurkondade suurus, demograafia, ränne, geneetika, elupaikade kaitse) ning sotsiaal-poliitilist mõju (kasumlikkus, inimõigused, looduskaitsepoliitika).

Ethical Consumeri ülevaade on põnev lugemine, kuid suurimaks puu-

duseks võib pidada seda, et kohati võrdsustatakse optikafirmade mis tahes seosed jahindusega (mitte ainult trofeejahiga) otse või kaudselt ebaetilisest käitumisega. Samuti ei anna keskenmõju ainult ühele, kuigi olulisele aspektile optikabrändide eetilisest tervikpilti.

Kindlasti annab ülevaade mõtlemisainet nii neile loodushuvilistele, kes on igasuguse jahti vastu, kui ka neile, kes toetavad reguleeritud jahti, kuid kellele on vastumeelne igasugu-

ne lõbujaht. Tarbijate valikud aitavad turgu muuta, nagu näitab Eesti linnuvaatlejatelegi tuttava Opticroni näide. Nimelt eemaldas see Briti optikafirma pärast esimese ülevaate ilmumist 2016. aastal oma kataloogidest ja veebilehelt igasugused viited jahindusele, sest sai tarbijatelt tagasisidet, mis selgitas, miks nende tooteid ostetakse või ei osteta. Sama otsuse tegi 2018. aastal ka Viking. See on hea näide selle kohta, et tarbija suudab mõjutada tootja käitumist, ning seda ei saa alahinnata.



## Looduse Aasta Foto 2018

12. mail selgusid Estonia kontserdisaalis Eesti parimate loodusfotode autorid. Võistlusel osales rohkem kui 6200 fotot 710 autorilt. Lisaks peaauhinnale jagati välja ka 14 Tantsiva Hundi trofeed, ühtekokku tunnustati 91 autorit. Kauneimaid loodusfotosid hindas žürii koosseisus Rein Maran (esimees), Tiit Pääsuke, Tõnu Talpsep, Sirje Tooma, Jarek Jõepera, Kaupo Kikas ja Tiit Hunt. Siin on avaldatud valik auhinnatud fotosid lindudest. Kõiki tunnustatud töid saab imetleda fotovõistluse kodulehelt <http://laf.looduseomnibuss.ee>.

**Kenno Kaupmees**, „Rüüda rüü”.  
**II koht** kategoorias „Loomaportreed”



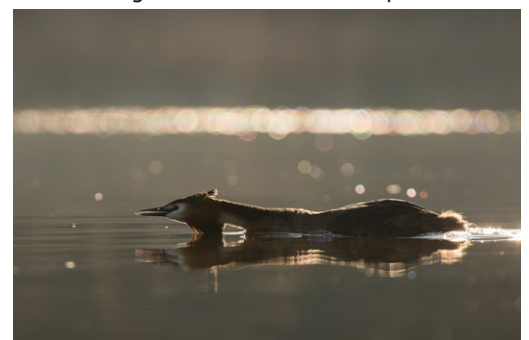
**Kalmer Lehepuu**, „Flirt”. **I koht** kategoorias „Loomad tegutsemas”

**Sven Zacek**, „Liha sulle, salat mulle”. **II koht** kategoorias „Loomad tegutsemas”



**Grete Johanna Korb**, „Osav pasknäär”.  
**III koht** kategoorias „Lapsed – inimene ja loodus”

**Karl Jakob Toplaan**, „Pärlikee ja pütikee”.  
**II koht** kategoorias „Noored – loomapildid”

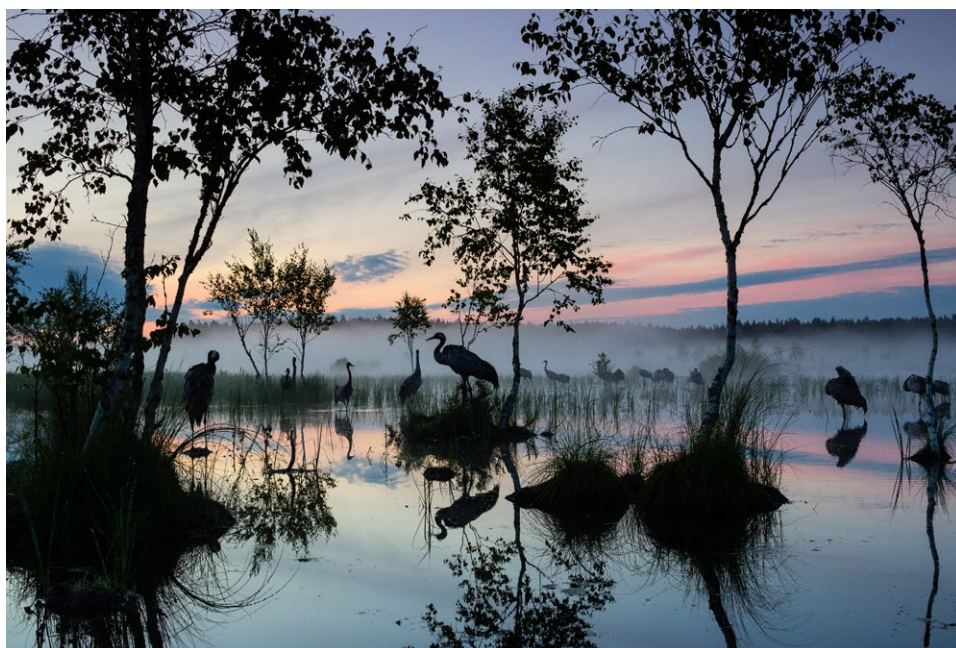




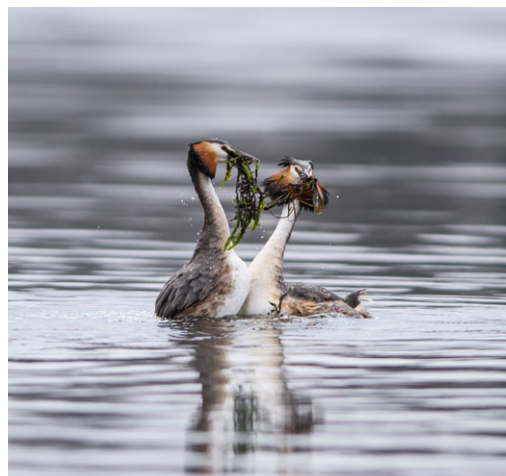
**Roland Rask**, „Kas vanni ei saagi”. I koht kategoorias „Lapsed – inimene ja loodus”



**Merilyn Nõmm**, „Jõel on uus kalamees – merikotkas”. I koht kategoorias „Noored – loomapildid”



**Jaak Sarv**, „Sookured sookaasikus”. III koht kategoorias „Loomad oma keskkonnas”.  
**Tarmo Sammal**, Kurjakuulutav. III koht kategoorias „Mustvalge looduspilt”



**Karl Kristofer Alp**, „Kana ruudus”. II koht kategoorias „Noored – inimene ja loodus”



## Kotkklubi jätkab pesade otsimist

Renno Nellis

Eesti metsad peidavad endas ikka veel suuri saladusi, näiteks kotkaste ja must-toonekure seni avastamata pesi. Kotkklubile on teada ainult ligikaudu pooled kotkaste ja must-toonekure asustatud pesad, niisiis on sajad kotkapesad Eesti metsades leidmata. Seetõttu on pesade otsimine klubi liikmete igapäevane vabatahtlik tegevus, sest hoida saab ainult teadaolevaid pesapaiksid.

Kotkklubi 26 liiget otsivad igal aastal läbi ühe kuni kahe Muhumaa suuruse metsaala (200–400 km<sup>2</sup>), et leida seni teadmata kotkapesi. Ühel kotkamehel või -naisel kulub 1 km<sup>2</sup> metsamaa korralikuks läbiotsimiseks keskmiselt üks tööpäev! Seega teeb Kotkklubi igal aastal vabatahtlikku looduskaitsetööd sadu päevi.

Enamasti otsitakse kotkaid varem teadaolevate, kuid hetkel asustamata pesade lähedusest, sest kotkad ehitavad uue pesa pigem vana pesa ligidusse. Samuti jälgitakse avamaastikul kotkaste lendu ja kogutakse vaatlusand-

### Liikumispiirangud püsielupaikades

■ **Kalju- ja merikotka** pesade lähedal (püsielupaikades) kehtib liikumiskeeld **15. veebruarist 31. juulini**

■ **Kalakotka, suur- ja väike-konnakotka ning must-toonekure** püsielupaikades kehtib liikumiskeeld **15. märtsist 31. augustini**. Sel perioodil on kotkaste tahtlik häirimine pesade juures keelatud (v.a seire ja järelevalve eesmärgil) ning kotkaid sihipäraselt metsa otsima ei maksa minna.



**Must-toonekure pesa eristub hästi kotkapesadest, sest on vooderdatud samblaga.** FOTO: RENNO NELLIS

meid, et aimata lindude pesakohti. Sel viisil otsides leiame aastas 40–80 seni teadmata kotkapesa. Enamik pesi kuulub väike-konnakotkale ja merikotkale, kes on ka meie arvukaimad kotkaliigid, vähem leiame kalakotkaste pesi. Enamasti leitakse aasta jooksul ka mõni kaljukotka ja must-toonekure pesapaik. Suur-konnakotka pesaleiud on väga harvad. Viimati leidsime juhuslikult üles kaheksa-aastase Tõnni pesa, kelle pesitsemist saame tänava jälgida veebikaamera vahendusel (<http://tv.eenet.ee/konnakotkas.html>).

Paar korda aastas korraldab Kotkklubi pesade otsimiseks talgud, mille osalevad peamiselt klubi liikmed. Viimased talgud toimusid 27.–29. aprillil Valgamaal Sangaste ümbruses, kus asub üks kuuest konnakotkaste ja must-toonekure seirealast. Need on juhupiiridega, peamiselt UTM-piire järgivad alad, kus igal aastal jälgitakse konnakotkaste ja must-toonekure arvukust ja sigimisedukust. Kvaliteetse tulemuse saami-

### Kotkapesi ümbritseb kaitsetsoon

Kotkapesa leidmisel kehtestatakse selle ümber automaatne kaitsetsoon, mis on liigiti erineva suurusega: väike-konnakotkal 100 meetrit, meri- ja kalakotkal 200 meetrit, must-toonekurel ja suur-konnakotkal 250 meetrit ning kaljukotkal 500 meetrit ümber pesapuu. Seal kehtib sihtkaitsevööndi kaitse režiim ja majandustegevus on keelatud. Kaitsetsooni jäänud metsa omanikele makstakse kompensatsiooni. Täpsemalt saab selle kohta lugeda veebist aadressil <http://www.eramets.ee/toetused/natura-metsa-toetus>.

seks on oluline üles otsida võimalikult suur hulk seirealal asuvaid pesi. Valgamaa seireala talgute käigus leidsime kuus väike-konnakotka seni teadmata pesa, samuti mitu võimalikku konnakotka pesa, mida kontrollitakse uuesti suvel. Peale selle kaardistati hulk kotkaste pesitsusterritooriume, leiti üks kanakulli ja mitu hiireviu pesa.

## Pesaleidjad saavad stipendiumi

Renno Nellis

Kotkklubi hakkas 2010. aastal kotkaste ja must-toonekure seni teadmata pesadest teatajatele maksma väikest preemiat ehk pesaleiustipendiumi, et parandada kotkaste praktilist kaitsekorraldust. Uuest kala-, meri-, kalju- või väike-konnakotka pesast teataja saab stipendiumi 65 eurot ja must-toonekure, suur-konnakotka või madukotka pesa leidja 300 eurot. Kotkklubi liikmete stipendiumi ei maksta.

Klubile laekub aastas 40–60 teadet röövlindude risupesadest, mille hulgas on ka 10–20 kotkapesa. Neist teata-

vad peamiselt metsas töötavad või hobi korras liikuva inimesed (metsakorraldajad, jahimehed, matkajad jt). Kokku anti meile aastatel 2010–2017 teada 157-st kotkaste ja must-toonekure pesast, mis liigiti jagunesid järgmiselt: merikotkas – 90, väike-konnakotkas – 33, kalakotkas – 25, must-toonekurg – 5 ja kaljukotkas – 4 pesa. Täpsemalt saab pesaleiustipendiumi taotlemise kohta lugeda veebist aadressil <http://www.kotkas.ee/mitmesugust/stipendium-must-toonekure-voi-kotka-pesaleidjatele>.



**Merikotka poeg.**

FOTO: RENNO NELLIS

**Palun andke metsast leitud röövlindude risupesadest meile märku**, teades sellest Kotkklubi maakondlikule kontaktisikule (vt <http://www.kotkas.ee/kontakt>) või Kotkklubi üldmeilile [klubi@kotkas.ee](mailto:klubi@kotkas.ee).



## Lääne-pöialpoiss on meil muutumas uueks haudelinnuks

Meelis Uustal

Kliimamuutuste toel on sel sajandil meie haudelindude perre lisandunud ridamisi uusi liike: tamme-kirjurähn, väike-käosulane, hõbehaigur ja hulk teisigi. Nüüd on nendega liitumas lääne-pöialpoiss (*Regulus ignicapilla*). Tegemist on Lääne-Euroopa päritolu liigiga, kes on viimasel kümnendil asunud hoogsalt laiendama oma levilat põhja ja kirde poole.

Kuni viimaste aastateni oli meil lääne-pöialpoissi kohatud üpris vähe: neli teadet 19. sajandist, kolm vaatlust 20. sajandist ja viis vaatlust selle sajandi esimesel kümnendil. Kohtumised selle pisikese haruldusega sagenesid märgatavalt 2016. aastal.

Samal ajal on neid meie pöialpoisi sugulasi rohkem nähtud nii Lätis, Rootsis kui Soomes, kus nad on ka pesitsema asunud. Põhjanaanbrid tuvastasid

esimese kindla pesitsemise mullu suvel Helsingi lähedal, kui pesakonna kasvas üles lääne-pöialpoisi ja pöialpoisi segapaar.

2006. aastal tuvastati esimene tõenäoline pesitsemine Ida-Virumaal ja järgmine 2017. aastal Suurel Munamäel, kus kaks isast „läänekat“ hoidsid oma territooriumi üle kuu aja. Kindlat pesitsemist pole seni veel suudetud kinnitada, aga arvatavasti juhtub see juba sel aastal. Enamasti on lääne-pöialpoiss vahele jäänud röntgastajatele, nõnda on enamik seniseid vaatlusi pärit sügisest. Eestis peaks ta olema ennekõike rändlind, kuigi teda on kohatud ka detsembril lõpus.

Seniste üksikute vaatluste põhjal tundub, et lääne-pöialpoiss eelistab meil vanu kuusemetsi. Seevastu Rootsis on nad sagedased hoopis kuusenoo-



Lääne-pöialpoiss

FOTO: UHU PAAL

rendikes. Lääne-pöialpoiss võib erinevalt meie kohalikust liigist tegutseda ka lehtpuudega kooslustes – seega silmad lahti! Samuti on põhjust lääne-pöialpoisi laul selgeks õppida. Kui pöialpoisi sirin on iseloomuliku rütmiga, siis läänepoolisel sugulasel on see pigem ühtaoline sirin, mis lõppeb trillerdusega. Täمبر on sugulastel sarnane. Seega, kui kohtad looduses laisalt laulvat pöialpoissi, peaks küll kahtlus hinge pugema, kumma liigiga on õieti tegu.

## 2017 oli rukkiräägule väga halb aasta

Meelis Uustal

Rukkiräägu arvukus on Euroopa lääneosas teinud vähikäiku juba aastakümneid ja tasapisi hakkab see trend ilmnema ka Euroopa idapoolsetes piirkondades. 21. sajandi algusaastatel pesitses Ida-Euroopas veel tugev rääkude asurkond, kuid viimase 14 aasta jooksul on rukkiräägul läinud aina halvemini nii Eestis kui ka mujal Euroopa pesitsusaladel.

Eestis on rukkiräägu arvukuse muutusi seiratud alates 2007. aastast ning kasutada on ka varasemad andmed kuni 1999. aastani. 19 aasta jooksul on räägu arvukus kõikunud: teinud läbi mõõduka languse, tõusu ja jõudnud 2017. aastaks uude madalseisu. Viimase paarikümne aasta jooksul on selle toreda liigi arvukus vähenenud meil 1–5% aastas, mida võib pidada mõõdukaks languseks.

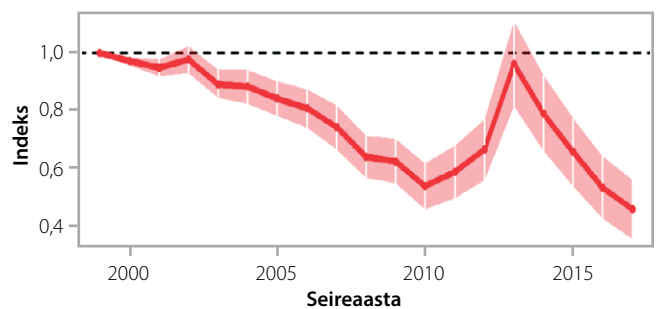
Mis on viinud rukkiräägu arvukuse nii suurde langusse? Euroopa pesitsusaladel on peamine süüdlane tänapäevane põllumajandus. Rohumaid niidetakse suve jooksul korduvalt ja selle käigus hukkuvad nii põhi- kui järelkurn ning elu kaotavad ka sulgivad vanalinnud. Rohumaade likvideerimine ja kuivendamine, talvituspaikade hävitamine Aafrikas ja kliimamuutustest tingitud ootamatud ilmastikuolud kogu levila ulatuses on muutnud meie õiste krääk-



FOTO: TRIN LEETMAA

**Rukkiräägu arvukuse indeks Eesti seirealadel aastatel 1999–2017 paneb muretsema linnu tuleviku pärast.**

ALLIKAS:  
SEIRE.HESAPHOONNAINFO.EE



sujaate väljavaated päris kehvaks.

Möödunud aastal märkas iga linnuhuviline rääkude vähesust. Seda kinnitavad ka seireandmed: mullune aasta osutus suisa läbi aegade kesiseimaks rääguaastaks. Liigi üldise langeva arvukuse

kõrval oli selles oma osa ka meie laiuskraadi külmal ja hilisel kevadel. Loode-tavasti jäi suurem osa rukkirääke pesitsema lõunapoolsetele aladele ja tänavu meie suveööde tunnuslinnu arvukus taastub.

## Kumari preemia laureaat on EOÜ liige Eerik Leibak

President Kersti Kaljulaid ja keskkonnaminister Siim Kiisler kuulutasid 15. mail toimunud looduskaitsekuu „Terve Eesti“ avamisel välja Eerik Kumari nimelise kõrgeima looduskaitse preemia ja looduskaitse hõbemärkide laureaadid. Juba 1989. aastast välja antava Eerik Kumari preemia laureaadiks valiti tänavu EOÜ liige, looduskaitse Eerik Leibak. Eerik on üks Eesti looduse parimaid tundjaid, Eestimaa Looduse Fondi esimesi töötajaid, mitme suure kaitseala, näiteks Soomaa ja Alam-Pedja moodustamise algataja ning paljude üle-eestiliste loodusinventuuride eestvedaja. Ühtlasi on Eerik Leibak EOÜ Eesti linnunimetuste komisjoni sekretär



Eerik Leibak

FOTO: KESKKONNAMINISTEERIUM

ja üks äsja valminud Eesti haudelindude levikuatlase koostajaid.

## Tänavu käivitus mitu uut projekti

Eesti Ornitoloogiaühing on alustanud mitme põneva projekti elluviimist.

■ **Kevadrändeuuring Kablis.** Märtsist maini toimus Pärnumaal Kablis kevadrände loendus, mille eesmärk on saada regulaarne ülevaade Kabli linnustikust kevadisel rändeperioodil. Kevadrännet Kablis on süstemaatiliselt loendatud ka aastatel 2002, 2007 ja 2012. Rahastaja: Keskkonnaamet.

■ **Metsise elupaikade analüüs Rail Balticu trassil Lõuna-Pärnumaal.** Kaheaastase projekti eesmärk on kaardistada metsise liikumiskiirkonnad ja analüüsida planeeritavast raudteetrassist mõjutatud metsiste püsielupaiku ja mängualasid. Selleks tuleb osa metsiseid varustada GPS-saatjaga. Ühtlasi valmib rakendusplaan Lõuna-Pärnumaa metsiseasurkonna säilitamiseks. Rahastaja: Tehnilise Järelevalve Amet.

■ **Emajõe luhdade haudelinnustik.** EOÜ korraldab tänavu Emajõe luhdade haudelinnustiku loenduse. Hommikused ja öised loendused toimuvad kokku 630 hektaril. Rahastaja: Keskkonnaamet.

■ **Eesti lindude arvukushinnangud.** EOÜ osaleb linnudirektiivi artikli 12 kohase aruande koostamises, mis käsitleb Eesti linnustikku ja esitatakse Euroopa Komisjonile. Töö käigus hinnatakse Eesti lindude arvukust ning ühe tulemusena valmib 2018. aasta lõpuks ülevaade Eesti lindude staatusest ning pesitsusaegsest ja talvisest arvukusest aastatel 2013–2017. Rahastaja: Keskkonnaagentuur.

**Peagi selgub, kas metsvint on endiselt meie arvukaim haudelind.**

FOTO: EERO HIIRU



FOTO: ANDRES KARAMEES

## EOÜ tähistas 97. sünnipäeva raierahumatkaga

Aprilli viimasel laupäeval kogunes Alam-Pedjal mõnus seltskond loodushuvilisi matkajaid, kellega üheskoos tähistasime EOÜ 97. sünnipäeva. Matka läbivaks teemaks oli raierahu, mida aitas meil lahti mõtestada TÜ looduskaitsebioloogia töörühma juht Asko Lõhmus, kes ligi 20 aastat tagasi raierahu kontseptsiooniga välja tuli. EOÜ seisukoht on, et Eesti metsades peaksid raierahutööd peatuma perioodiks 15. aprillist 15. juulini. Eesti metsalinnustiku seisund halveneb iga aastaga ning ebaeetiline pesitsusaegne raie teeb lindude olukorra veelgi raskemaks.



Toomas Jüriado.

FOTO: MARKO MÄGI

## EOÜ üldkoosolek valis uue nõukogu ja auliikmed

7. aprillil toimus Eesti Ornitoloogiaühingu üldkoosolek. Sellel tutvustati EOÜ 2017. aasta majandusaasta aruannet ja 2018. aasta tegevusplaani. Samuti kohendati põhikirja, kus üks suuremaid muudatusi puudutab EOÜ ingliskeelset nime. Edaspidi on see BirdLife Estonia senise Estonian Ornithological Society asemel. Üldkoosolek valis Eesti Ornitoloogiaühingule kolmeks aastaks uue nõukogu, mis on sedapuhku 11-liikmeline. Sinna kuuluvad Arne Ader, Antti Karlin, Triin Leetmaa, Leho Luigujõe, Olev Lüütsepp, Riho Marja, Marko Mägi, Renno Nellis, Peeter Raudsepp, Elle-Mari Talivee ja Aarne Tuule. Üldkoosolekul valiti ka kolm uut EOÜ auliiget, kelleks said folklorist Mall Hiimäe, keskkonnaajakirjanik Toomas Jüriado ja ornitoloog Ene Viht.

Üldkoosolekule järgnes uue Eesti haudelindude atlase pidulik esitlus.

## Hallrüdi – Eesti 388. linnuliik

Margus Ots

Ka kogenud linnuvaatlejal tuleb ette, et kohatud liigi määranng saab kinnituse alles aastaid pärast linnu nägemist. Nii juhtus ka Eesti 388. linnuliigi hallrüdi esimese leiuga.

Kolme päeva jooksul, 3.–5. detsembrini 2011. aastal vaatlesime Uku Paali ja Mariliis Paaliga kolmekesi Saaremaal Rahuste rannakarjamaal rüdi, keda me kohe määrata ei osanud. Linnuraamatuid ja fotosid uurides ning teiste linnuvaatlejatega nõu pidades määrasime nähtud linnu esmalt leeterüdi, sest keegi teine Eesti rüdidest ta kindlasti olla ei saanud. Kahtlus jäi küll hinge, kuid võimaluse peale, et tegemist võiks olla Eestis seni kohtamata linnuliigiga, ei osanud me siis mõelda.

Eelmise, 2017. aasta sügisel oma fotopanka korrastades nägi Uku Paal aastaid varem pildistatud rüdil tollal märkamata jäänud tunnust – linnu tagavarvast. Nimelt on leeterüdi ainuke rüdiliik, kelle tagavarvas üldse puudub, mistõttu ei saanud vaadeldud lind leeterüdi olla. Millist liiki me siis Rahustes ikkagi vaatlesime?

Fotode uuel, põhjalikumal analüüsimisel selgus lõpuks, et Rahustes nähtud lind oli Põhja-Ameerika arktilistel aladel pesitsev ning Kesksa Lõuna-Ameerikas talvitav hallrüdi (*Calidris pusilla*), kes on Euroopas haruldane eksikülaline. Liigimäärangut kinnitasid teiste hulgas ka määramiseksperdid ja mitme linnumääraja autorid



Fotol on näha hallrüdi reetnud tagavarvas.

FOTO: UKU PAAL

Kevin Karlson ning Killian Mullarney. Linnuharulduste komisjon kinnitas hallrüdi vaatluse 23. märtsil 2018 ning Eesti linnuliikide nimestikus on nüüd 388 liiki. Eesti lähimatest naabritest on hallrüdi vaid korra kohatud Rootsis; Soome, Läti ja Leedu liiginimestikus hallrüdi puudub.

## Õõnetuvi haudeseltsing paekarjääris

Liis Keerberg

Selle aasta 10. aprillil võis Lääne-Viru maal ASi Kunda Nordic Tsement kaevandatavas Aru-Lõuna paekarjääris näha kuut õõnetuvi. Linnud olid ca 30 meetri tagant kahekaupa koos umbes 15 meetri kõrguse paeseina ülaserval ning käisid aeg-ajalt uudistamas paeplaatidevahelisi orvakesi ja tühimikke. 15. mail oli 3,3 km pikkuse paeseina serval näha kokku 11 õõnetuvi. Varahommikul ajal enne kaevandamistöõde algust võis korraga kuulda kõige enam kuut üksteisele vastavat isaslindu. Tuvid paistsid eelistavat üksnes karjääri lõunaosa kõrgeid paeseinu, kus ümbrus on avatud.

Linde ei leidunud madalamatel, rohkem varisenud seintel. Samas pangas pesitseva ronga pesast hoidsid tuvid mõlemalt poolt ligi 400 meetri kaugusele. Toitumislende tegid linnud üldjuhul karjäärist lõunasse, kus leidub avaraid põlde. Purustite müra ja paetolm ei paistnud tuvisid suurt heidutavat.

Eestis pesitseb õõnetuvi traditsiooniliselt puuõõnsustes, eriti haavas. Hiiumaal on ta asustanud ka kõrgepingeliinide õõnsaid betoonposte. Kui meie linnud on pesitsuspaigana omaks võtnud inimtekkelise paejärsaku, siis võiks neid ehk kohata ka pankrannikul.

Õõnetuvi sulandub sellesse ootamatusse keskkonda ideaalselt.

FOTO: LIIS KEERBERG



## Õnnitlused

Eesti Ornitoloogiaühing õnnitleb juubeli puhul ja tänab toetuse eest:

Mati Lepikson	20
Irja Tammekänd	30
Kaie Kasemets	40
Kuido Kõiv	40
Lisa Kärp	40
Katrin Kaldma	50
Andres Miller	50
Rene Ottesson	50
Ain Ansip	60
Anu Prii	60
Avo Vassar	60
Peep Lassmann	70

### Valmis juhend kaldapääsukeste kohta

EOÜ juhendist „Kaldapääsuke karjäärides ja ehitusplatsidel. Juhend mäetööstus- ja ehitusettevõtjatele“ leiab infot kaldapääsukeste pereelu ning sobivate pesitsustingimuste säilitamise ja loomise, samuti pesitsuse ennetamise võimaluste kohta. Info ja soovitusel on kokkuvõtlikult koostatud ka kaldapääsukeste plakatile, mis on saadaval nii pdf-failina kui ka trükitud kujul. Juhendi koostamisse andsid oma panuse 45 kaevandusettevõtjat, kes jagasid oma kogemusi. Projekti toetavad AS Kunda Nordic Tsement, HeidelbergCement Group, BirdLife International ja Keskkonnainvesteeringute Keskus.

## Vaatlustornide kaardistamine jätkub

EOÜ jätkab info kaasajastamist Eesti vaatlustornide kohta ja ootab kõiki loodushuvilisi osalema. Selleks löime uue kaardirakenduse aadressil [www.eoy.ee/linnutornid](http://www.eoy.ee/linnutornid) ja tegime vaatlustornide kaardistamise mugavamaks. Linnutornide kaardirakendusest saab teada, kus asuvad Eestis vaatlustornid, et teaks minna nendega koha peale tutvuma.

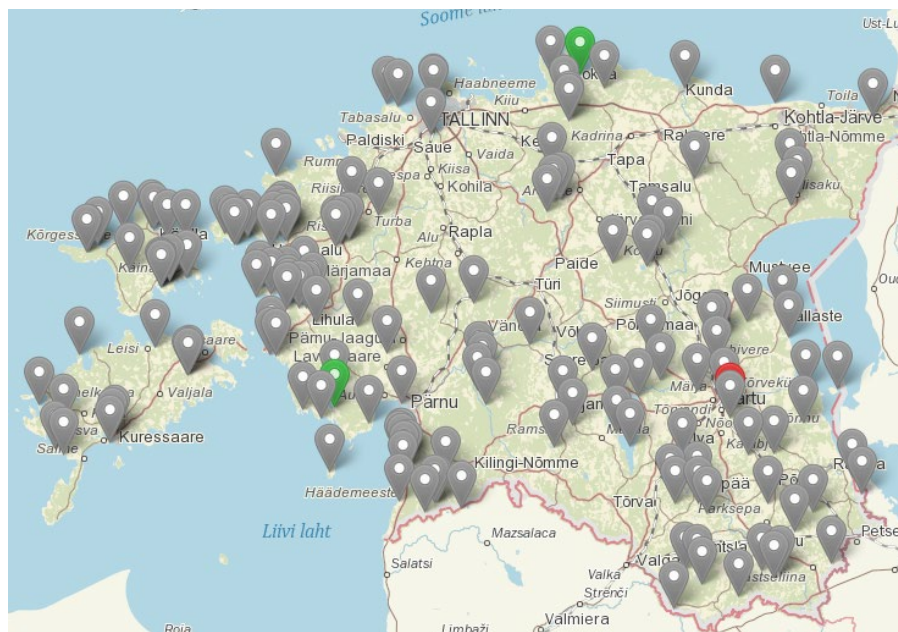
Kaardirakendusest saab igaüks täita torni kohta ankeedi ja vaadata, mida on varasemad külastajad tornide kohta arvanud. Ankeedis uurime, kui mugavalt tornile ligi pääseb, mida põnev

võib neis vaatlustornides näha, kas jalgratta, lapsevankri või ratastooliga pääseb ligi ja kas torn on kasutuskoõlblik.

Viimase 20 aasta jooksul on Eesti looduskaunitesse kohtadesse rajatud vähemalt 180 vaatlustorni ja platvormi, mida kasutatakse linnu- ja loodusvaatlusteks. 2017. aasta aktsiooni käigus külastati üle 40 torni ja selgus, et osa neist on juba hävinenud. Täpsem info aadressilt [www.eoy.ee/linnutornid](http://www.eoy.ee/linnutornid).

### Eesti linnutornide kaardirakendus aitab seada ka suviseid reisiplaanid!

[WWW.EOY.EE/LINNUTORNIID](http://www.eoy.ee/LINNUTORNIID)



## Anneta Eesti Ornitoloogiaühingule fotosid lindudest!

Eesti Ornitoloogiaühing kutsub kõiki linnusõpru üles annetama EOÜ-le oma fotosid lindudest. Väga oodatud on fotod kõikidest Eestis esinevatest linnuliikidest, tegevusjärgedest, lindudest loomulikus või ootamatus keskkonnas ning lindude positiivsetest ja negatiivsetest kokkupuudetest inimestega. Fotosid annetaes saab igaüks oma loominguuga Eesti lindude käekäigu parandamisele kaasa aidata, sest EOÜ kasutab neid fotosid linnuharidusliku ja linnukaitselise töö edendamiseks.

Ornitoloogiaühingul läheb linnufotosid vaja peaaegu iga päev, sest EOÜ koostab õppematerjali ja trüki- seid, annab välja teabelehte Tiirutaja,

avaldab pressiteateid, uudiseid ja uudiskirju ning juhib vabatahtlike osalusega vaatlus- ja seireprojekte. Samuti on praegu tegemisel EOÜ uus koduleht.

Fotode autor annab Eesti Ornitoloogiaühingule loa fotot vajaduse korral töödelda ning EOÜ kasutab fotosid mitmeäärmisel eesmärgil ja viitab fotot kasutades autorile (Creative Commons litsents BY-NC-SA).

Fotode annetamiseks tuleb need üles laadida mõnda failide jagamiseks mõeldud keskkonda (nt Dropbox) ning kopeerida fotode asukoha link vastavas veebiankeeti. Täpsemalt saab lugeda EOÜ kodulehelt <http://www.eoy.ee/node/1115>.

**TOETA**  
EOÜ linnukaitselisi tegevusi „Ma armastan aidata“ keskkonna kaudu!  
[www.armastanaidata.ee](http://www.armastanaidata.ee)

Ma  
aidata

## Võta osa linnuüritustest!

■ Teata **hullu metsise vaatlusest!** Kui metsise mänguplats või mängukaaslastel on kaotsi läinud, võib ta hakata veidralt käituma: ei karda inimest, tikub aeda ja võib isegi rünnata. Kõigist sellistest kohtumistest tänavu ja ka varasematel aastatel saab teada anda metsise, 2018. aasta linnu kodulehel. Loe lähemalt: <https://www.eoy.ee/metsis/osale/?c=vaatlused>.

■ **EOÜ suvepäevad** toimuvad 30.06–1.07 Alam-Pedjal Kirna õppekeskuses. Tutvu programmiga ja registreeri end aadressil [www.eoy.ee](http://www.eoy.ee).

■ Pane oma aias pesitsevad linnud kirja **suvisesse aialinnupäevikusse!** See on ainus viis teada saada, kuidas läheb kuldnokkadel, suitsupääsukestel jt aialindudel. Päevikusse saad kirja panna ka muid aias tehtud linnu- ja loodusvaatlusi. Aialinnupäeviku täitmist saab alustada aadressil [www.eoy.ee/aed](http://www.eoy.ee/aed). Tutvu enne ka aialinnupäeviku metoodika ja määramisjuhustega.

■ Estbirding ja Viron Lintuseura kutuvad kõiki vanu ja uusi võistkondi 18. augustil toimuvale **linnurallile Estonian Open 2018**. Sedapuhku toimub linnuralli Võrumaal. Reeglid ja kogu lisainfo linnuralli korralduse kohta leiab aadressilt [www.estbirding.ee](http://www.estbirding.ee).

## Eesti linnuatlas on nüüd poodides müügil

Uut Eesti linnuatlast saab soetada Apollo ja Rahva Raamatu raamatupoodidest ning veebipoest Krisostomus. Samuti saab linnuatlast osta EOÜ kontorist Tartus (Veski tn 4).



### Eesti Ornitoloogiaühing

Veski 4, Tartu 51005

Telefon: 742 2195

E-post: [eoy@eoy.ee](mailto:eoy@eoy.ee)

Tiirutaja toimetaja: Meelis Uustal

E-post: [meelis.uustal@eoy.ee](mailto:meelis.uustal@eoy.ee)

Tiirutaja ilmub neli korda aastas



Lehe väljaandmist on peale märgitud autorite toetanud Keskkonnainvesteeringute Keskus ja RSPB. Küljendus: Eesti Loodusfoto

ISSN: 1736-6844