

## Turteltuvi saab rahvusvahelise kaitsekava

Meelis Uustal

Meie kaks tänavust aasta lindu on väga erineva saatusega. Sellal kui kaelus-turteltuvi laiendab levilat ja tema arvukus aina kasvab, siis „harilik“ turteltuvi on üks kiiremini kahaneva arvukusega linde Euroopas. Turteltuvi nukra olukorra parandamiseks on *BirdLife International* ja RSPB Suurbritanniast kokku pannud rahvusvahelise turteltuvi liigikaitse tegevuskava, mis valmis koostöös kümnete riikide ornitoloogidega.

Turteltuvi tegevuskava on kokku koondatud kogu teadmine turteltuvi ökoloogia ja ohutegurite kohta kõikjalt tema levialalt Euroopas ning Kasahstanist Sahara-aluse Aafrikani. Samuti antakse dokumendis suuniseid riikidele, kuidas arvukuse langus pesitus-, rände- ja talvitusajal peatada.

Väheste teadmiste ja turteltuvi omapära tõttu on teda võrdlemisi keeruline abistada. Erinevates Euroopa piirkondades kasutavad nad veidi erinevaid elupaiku ning on veidi erinevate kommetega. Intensiivpõllumajanduse, elupaikade kadumise ja illegaalse jahipidamise otseseid ja kaudseid mõjusid peetakse selle kunagise arvuka tuvi hääbumise peamisteks põhjusteks. Turteltuvi on kantud suisa globaalselt ohustatud liikide punases nimestikus ohustatud liikide nimekirja.

Põhjaliku artikli turteltuvi elust ja olukorrast Eestis leiab Eesti Looduse tänavusest maikuunumbrist.

Rahvusvahelise tegevuskava eelnõuga, mis loodetakse kinnitada veebruaris 2018, saab tutvuda aadressil <http://www.tracking-actionplans.org/SAPTT/sapTimeline/38>.



Rästasuuruse turteltuvi tunneb ära kõhutava istumisasendi järgi elektriraadil.

FOTO: INGMAR MUUSIKUS

## Turteltuvi aastal teoksil

**Armastusluule konkurs:**  
tähtaeg 15. september

Konkursile on oodatud luuletused, mis räägivad armastusest või turteltuvistest kui puhta ja omakasupüüdmatu armastuse sümbolitest.

**Linnuõhtud üle Eesti**

Tänavuse aasta jooksul toimuvad linnuõhtud kõikides Eesti maakondades. Thea Perm ja Jaanus Elts tutvustavad meie turteltuviseid ja annavad

ülevaate sellest, mida on linnu-uurijad nende kahe väheuuritud linnuliigi eluolu ja kommete kohta teada saanud. Soovi korral saad meid esinema kutsuda, võtke aga julgelt ühendust! Lisainfo: [thea.perm@gmail.com](mailto:thea.perm@gmail.com)

**Aita kaardistada turteltuvide elupaiku!**

Veebirakendusse [www.eoy.ee/turteltuvi](http://www.eoy.ee/turteltuvi) saab hõlpsasti kirja panna kõik mõlema turteltuviliigi vaatlused. Nad on Eestis haruldased ja me teame nende levikust, arvukusest ja elupaigakasutusest liiga vähe. Proovime seda olukorda muuta!



## EOÜ avatud suvepäevad 17. – 18. juunil

Eesti Ornitoloogiaühingu avatud suveseminar ehk suvepäevad toimuvad sel aastal 17. – 18. juunil Läänemaal Noarootsi poolsaarel Pürksis. See on linnuhuviliste suurim kokkusaamine Eestis, mis toimub juba 21. korda. Suvepäevad on avatud kõigile huvilistele, osalemiseks ei pea olema ühingu liige.

Programmis on ettekanded Silma looduskaitseala lindudest ning Osmus-

saare loodusest ja inimestest. Toimuvad linnu- ja kultuuriretked, lõke, muusika jm. Eraldi tegevused on lastele ja noortele. Programm, registreerimisvorm, osalustasud ja muu oluline info on EOÜ kodulehel [www.eoy.ee](http://www.eoy.ee). Registreeruda tuleb hiljemalt 11. juunil. Lisateave telefonil 53308916 või e-postiga [kristiina.kybarsepp@eoy.ee](mailto:kristiina.kybarsepp@eoy.ee).

Kohtumiseni Pürksis!



## Valmis linnuhvilise meelespea

Tiiu Tali

Eestis on huvi lindude ja lindudega seotud tegevuste vastu pidevalt kasvanud ja meie loodust nautiv huviliste seltskond suureneb iga aastaga. Sellega koos on tekkinud vajadus juhiste järgi, kuidas vaadelda või pildistada linde nõnda, et nõrgem pool kannatada ei saaks.

Mujal maailmas on taolised juhised kas eetiliste põhimõtete või soovituslike käitumisreeglitena juba aastaid olemas. Eestis on sellel teemal kirjutatud mõned artiklid, kuid kõike koondavat meelespead ei olnud. See väike, kuid väga oluline tühimik sai täidetud tänavau, kui Eesti Ornitoloogiaühingu algatusel valmis linnuhvilise meelespea. Juhise kirjutamiseks kulus ligi kolm kuud ning töösse kaasati erinevaid osapooli nagu linnuhvilised, loodusfotograafid ja bongarid.

Õpi tundma linde, kellega kokku puutud! See on meelespead läbiv soovitus, mis kehtib nii linnuvaatleja, loo-

dusfotograafi kui ka linnuküti puhul. Iga loodusehuviline võiks loodust tunda rohkem, et paremini mõista ja ette näha oma tegevuse võimalikke tagajärgi meie suliste sõprade heaolule. Lindude käitumine erinevad nii liigiti kui ka isendite lõikes. Seepärast on oluline teada, millised liigid on tundlikumad ja kuidas vältida häirimist. Näiteks rasvatihase, punajalg-tildri ja kaljukotka häirimiskaugused või „personaalruumid“ on üksteisest väga erinevad ning seda võiks teada ja arvestada.

Meelespea koostamise käigus kerkis vastuolulise teemana esile helisalvestiste kasutamine (Linnuhvilise meelespea, punkt 2.10). Nimelt kasutatakse osade liikide nägemiseks või nende kohalolu kontrollimiseks salvestatud linnuhälte ettemängimist ehk peibutamist. Teada on see, et peibutamine mõjutab lindude käitumist, sest nad reageerivad vöö-

Linnud annavad oma personaalruumi tungimisest märku käredate hoiatushääliksustega, mida kuulates peaks iga linnusõber taanduma. Fotol on jäädvustatud hetk õgijate kosimismängust, kus emaslind on rahulolematu hoopis isase pakutud ämbliku üle. FOTO: KILVPA KESSLER

rale liigikaaslasel. Samas ei ole üheselt selge, kas lindude peibutamine pesitsusajal mõjub pesitsusedukusele halvasti. Arvamusi ja kogemusi on erinevaid ning võib olla, et lisaks liigile sõltub see ka isendist endast. Samas võib helisalvestise kasutamine linde häirida vähem kui linnu jalgsi otsimine tema pesitsusterritooriumil.

Kuna peibutamisele võib leida nii kaalukaid poolt- kui ka vastuargumente, siis linnuhvilise meelespea koostamisel sai lähtutud Looduskaitseadusest. Seaduse järgi on keelatud häirida linde ja loomi nende pesitsusajal, v.a juhul, kui on olemas Keskkonnaameti luba näiteks õppe-, teadustöö või seire tegemiseks. Nõnda on jäetud võimalus peibutada linde pesitsusaja väliselt, kuid ka siis tuleb silmas pidada, et linde häiritaks võimalikult vähe.

Lisaks lindude vaatlemisele, pildistamisele ja rõngastamisele korraldatakse meelespeas üle põhitööd lindude toitmise, pesakastide ja linnujahi kohta ning antakse juhiseid muudeks olukordadeks, mil igaüks meist võib lindudega kokku puutuda.

### Kust saada teavet liikumispiirangute kohta?

Eesti maismaast on 18,7% kaitse alla võetud. Seega tasub enne tundmatus loodusmaastikus matkamist uurida, kas piirkonnas võib olla liikumispiiranguga alasid. Avalikku infot saab ainult liikumispiirangute kohta kaitsealadel. Selleks soovitame kasutada Keskkonnaagentuuri loodusvaatluste andmebaasi kaardirakendust [http://loodus.keskkonnainfo.ee/lva\\_kaart/](http://loodus.keskkonnainfo.ee/lva_kaart/), kus on piirangute kohta eraldi kaardikiht. Alal klõpsates suunatakse

EELISE infolehele, kust leiab täpsemad andmed.

NB! Püsielupaikade ja nende liikumispiiranguga alade paiknemise kohta avalikku infot ei ole, sest I ja II kaitsekategooria liikide elupaikade avalikustamine on Looduskaitseadusega keelatud. Samuti on püsielupaigad märgistamata looduses. Seega pesitsusajal ootamatult kotkapesa alla jõudes tuleks sealt vaikselt lahkuda.

■ Linnuhvilise meelespea on kõigile kättesaadav Eesti Ornitoloogiaühingu veebilehel aadressil <http://www.eoy.ee/node/1034>



## Mis on teada kaldapääsukeste pereelust?

Liis Keerberg

Käes on juunikuu ja meie kaldapääsukesed on pesitsemiseks sobilikud järsakud või paljandid välja valinud. Kuna kaldapääsukesed saavad suguküpseks üheksandal elukuul, siis kõik talvitus-aladelt saabunud linnud on valmis ka pesitsema. Koloonia keskosa on tavaliselt vanemate lindude päralt, servadel pesitsevad nooremad. Kui ruumi pole, otsitakse pesitsuspaik kuni 15 km raadiuses sünnikolooniast.

Näiteks Soomes tuli 1977. aastal rõngastatud kaldapääsukese taasleid 7 aastat hiljem 15 km kaugusel rõngastuspai- gast. See lind oli ka teadaolevalt Soome vanim. Euroopa rekord on Rootsi 10-aastase kaldapääsukese käes. Sellisesse vanusesse jõuavad vaid üksikud eriti võimsad isendid, kuna liigi keskmine aastane suremus on koguni 70%.

Paarilise leiavad linnud pesitsuspaiga otsimise ja pesakoobaste uuritamise käigus. Isased pakuvad emastele valikuks välja mitmeid alustatud urge. Seepärast võib nõlvu uurides näha tihti ka poolikuid pesakoopaid või ainult orvakesi. Kui linnud on teineteist leidnud, valmib pesa sõltuvalt oludest 2–15 päevaga. Kraabitakse peamiselt jalgedega, mille küljes on liiva väljapühkimist hõlbustavad harjakeste moodi suled. Emane istub samal ajal uru ava ääres, laulab ja tõrjub pilgu või ähvardava kehahoiakuga teisi huvilisi. Vana pesakoopa kasutamisel puhastatakse see mullusest pesamaterjalist, tihti urgu süvendatakse ja kaevatakse uus pesakamber.

### Kas sa teadsid?

- Kaldapääsukesele on Eestis antud mitmeid nimesid: liivaonu, urupääsuke, kraavilind, jõetiglekene, mäe-, perve- ja maapääsuke või ööspääslane.
- Ladinakeelne nimi *Riparia riparia* viitab linnu elupaigale, olles tuletatud lad.k. sõnast *ripa* – jõe kallas.
- Teadaolevalt suurim kaldapääsukese koloonia asus Kallastel, Peipsi äärsetel liivakivipaljanditel, kus Vadim Želnin loendas 1938. aastal 2709 asustatud pesakoobast.



Sageli asuvad "liivaonude" hotellid parasjagu tegutsevates karjäärides.

FOTO: LIIS KEERBERG

Omamoodi nähtuseks koloonias on nn. saateleitud. 3–5 päeva enne munemist mõjub emaslind teistele isastele nii ligitõmbavalt, et paariline peab konkurentide tõrjumiseks teda pidevalt saatma. Ahistamine lõpeb, kui asutakse hauduma.

Kurnas on tavaliselt 4–5 muna ja neid hautakse ca 2 nädalat. Koloonia võib sel perioodil näida hüljatuna. Vajadusel tasuks siis uurida veidi urgude avasid. Kui sügava uru põhjas on näha lindude liikumisest tekkinud kaks selget jäljerada, siis on urg tänavune ja pesa arvatavasti kasutuses.

3–4-päevaselt hakkavad pojad ise roojapalle urusuudmele tooma ning toitu toovatele vanematele vastu tulema. Hiljem kakavad pojad urust välja. Lennuvõimestumine toimub ligi 20-päevaselt, kuid noorlinde toidetakse ka siis veel nädalakese.

Kolooniaid rüüstavad peamiselt rebased ja mägrad, kaevates nii pesakambrite kohalt kui ka eest. Hävitus-tööd võib teha nirk ning kassid õngitsevad käpaga uru suudmete lähedusse sattuvaid linde. Röövlindudest jahib kaldapääsukesi õhust peamiselt lõopistrik, aga neist toitumas on nähtud ka raudkulli, hõbekajakat ja pasknääri. Karjäärides asuvad kolooniad võivad hukkuda nõlvade kaevandamisest või tasandamisest.

Eesti kaldapääsukeste arvukus on langenud viimastel kümnenditel ligi 5 korda ning hinnanguliselt pesitseb meil 5000–10 000 paari. Langustrendi peamiste põhjustena nähakse liigi talvi-

### Kuidas läheb kaldapääsukestel Eesti pesapaikades?

Selleks on vaja nende siinsest eluolust rohkem teada. Ootame kõiki vaatlusi ja tähelepanekuid 2017. aastal leitud kaldapääsukeste pesituskolooniade kohta kaldapääsukeste veebirakendus

[www.eoy.ee/riparia](http://www.eoy.ee/riparia)

Projekti toetavad:  
Heidelberg Cement Group,  
Birdlife International ja  
AS Kunda Nordic Tsement.

tusalaks oleva Aafrika Saheli piirkonna heitlikumaks muutunud kliimat, sealse kõrbeala laienemist ja suuremaid ohte rändel. Pesitsusedukust võib mõjutada taimekaitsevahendite laialdane kasutamine, sest tihti teevad pääsukesed toitumislende just põldude ja veekogude kohal. Hollandis on kinnitust leidnud seos putuktoiduliste linnuliikide arvukuse languse ja ühe neonikotinoiidi – imidaklopriidi – kontsentratsiooni vahel pinnavees. Euroopa Liidus keelati 2013–2015 ajutiselt kolme kõige ohtlikuma neonikotinoiidi kasutamine ning nüüd valmistatakse ette elnõud nende täielikuks keelustamiseks. Samas võib ka teistel mürikidel olla lindudele kahjulik mõju. Lisaks veedavad Euroopa pääsukesed 7 kuud aastas Aafrika mandril, kus taolise keemia kasutamine on ilmselt üsna kontrollimatu.

## Siristajad, kärstajad ja matkijad – öölaulikute aeg on käes!

Meelis Uustal

Juuni on öölaulikute aeg. Need on varjatud eluviisiga linnud, kes saavad oma õige lauluhoo sisse alles päikeseloojangu järel, kui suurem osa päeval laulnud lindudest jäävad vakka. Öölindude kõige aktiivsem lauluaeg algab enne südaööd ja kestab kolm-neli tundi.

Lisaks rukkiräägule ja ööbikule, keda võib päevalgi kuulda, on meil veel ligi 20 öölaulikut. Osad neist on hõlpsasti ära tuntavad, teised vajavad aga rohkem õppimist. Üks hea nipp, mis aitab määramist lihtsustada, on arvestada lindude elupaigaga. Enamikel lindudel on väga spetsiifilised nõudmised elupaigale ja nii saab teisi sarnaselt kõlavaid liike välistada. Linnuhäälte õppimiseks võib kasutada näiteks EOÜ Nutikat linnumäärajat (<http://linnudus.ee/>) ning [loodusheli.ee](http://loodusheli.ee) ja [xencanto.org](http://xencanto.org) andmebaase.

Kuhu minna öölinde otsima? Märgalad, roostikud, niidud, põsastikud,



Tavaliselt on selliseid kiiksuvaaid sulekerasid kõrvukrätsu pesakonnas kuni neli.

FOTO: TIIT KÜLAOTS

veekogude kaldad – need on paigad, mis rõkkavad laulust ka öösi. Kui kohe väljas aru ei saa, millise liigiga on tege-

mist, siis linnuhäälitseja telefoni või kaameraga üles. Pärast saab rahulikult võrrelda ja määrata!

SIRISTAJAD	Liik	Laul	Elupaik
Mai- ja juunikuus on tirtsud ja ritsikad alles päris vagusi, seega saab siristaja olla vaid keegi ritsiklindudest. Ritsiklinnud eelistavad erinevat tüüpi niiskeid kooslusi. Kui märgala vastab mitme liigi tingimustele, siis võib kahte, harva ka kolme liiki korruga laulmas kuulda. Roostiku ja põsastiku piiril võib sagedamini koos laulda roo- ja võsa-ritsiklinnud. See on suurepärane vedamine, sest alles siis saab aru, kui erinevad nende laulud tegelikult on. Jõgi-ritsiklind on neist kolmest veidi kuivalembesem ja teda võib kuulda peamiselt metsaservades ja raiesmikel.	<b>Roo-ritsiklind</b>	Tiheda sagedusega sirin: „sirrrrrrrrr“	Suuremad roostikud peamiselt rannikul, sisemaal harvem
	<b>Võsa-ritsiklind</b>	Väiksema sageduse tõttu veidi klerisev sirin: „klerrrrrrrr“	Madalate põsastega niisked alad
	<b>Jõgi-ritsiklind</b>	Läbi „tze-tze-tze“ kostub tilksuv alatoon. „R“-häälikut peaaegu ei kosta.	Niiskemad metsad, raiesmikud, kõrgemad põsastikud
KÄRSTAJAD	Liik	Laul	Elupaik
Iseloomuliku häälekõlaga kõrkja-, rästas- ja tiigi-roolind kasutavad oma lauludes karedahäälsid viisijuppe. Kõik nad on roostike linnud, kuid pisikeste erisoovidega. Rästas-roolinnu jaoks peab sobiv roostikulaam olema väga suur. Tiigi-roolinnule on oluline, et roostik oleks vesine ja tihe ning kõrkja-roolind vajab roostikus põõsaid, kuhu saab mängulendu tehes laskuda. Kõrkja-roolind on laialt levinud üle maa ning teda võib kohata ka teistel märgaladel ning kraavide jm veekogude kallastel.	<b>Rästas-roolind</b>	Lihne laul, kombineerib kahte stroofi: „karr“ ja „kiit“	Suured roostikuväljad
	<b>Tiigi-roolind</b>	Kordab kärisevaid silpe mitu korda järjest samasuguse rütmiga. Jätab tüdinud ja masinliku mulje	Tihe, märg roostik
	<b>Kõrkja-roolind</b>	Hoogne laul, kordab oma kärisevaid stroofe ja vilesid	Põõsastega roostikud, veekogude kaldapõsastikud, niisked pajustikud
MATKIJAD	Liik	Laul	Elupaik
Aed- ja soo-roolind on tuntud kui ühed meisterlikumad laululinnud Euroopas, kes põimivad oma vaheldusrikastesse lauludesse teisi linnuhääli ja „miksivad“ need kokku lugematu hulga häälitustega. Nimele vaatamata eelistavad nad tegutseda hoopis põõsastikes. Nad laulavad ööpäev läbi ja seepärast võib neid päevalguses ka fotole saada. Fotolt määramiseks peab hästi nägema kulmutriipu ning noka ja jalgade värvust.	<b>Aed-roolind</b>	Rahuliku tempoga laul, seob teiste lindude laulukatked kokku erinevate häälitustega ja „tsäksidega“. Kordab samu stroofe mitu korda järjest, teeb laulus lühikesi pause	Metsaservad, põõsastikud avamaastikul ja kraavipervedel, metsistunud aiad
	<b>Soo-roolind</b>	Väga hoogne laul, koosneb teiste lindude laulukatketest, mida kordab mitu korda järjest	Metsistunud aiad, põõsastikud kraavipervedel, lopsakas rohttaimestik (putked, vaarikad jm)



**ENESE TUTVUSTAJAD**

Osadel öölinduudel on nii lihtne ja meelde jääv laul, et nad on selle järgi endale nimegi saanud. Öösorr soriseb, põldvutt vudistab ja täpikhuik huikab. Nii lihtne see ongi!

Neist kolmest on vaid öösorri võrdlemisi lihtne näha. Tihti külitab ta öösel kruusateedel või siis lendab käänakulisel lennul autotulede vihust läbi.

Liik	Laul	Elupaik
<b>Öösorr</b>	Kahehäälneline soristamine „errrr...“	Raba- ja kuivad männikud
<b>Põldvutt</b>	„Vutt- vudvutt...“	Heinapõllud jm põllumajandusmaastik
<b>Täpikhuik</b>	Rütmiliselt korduv „uitt...uitt...“	Märgade niitude ja soostunud alade lopsakas taimestik

**SALAPÄRASED HÄÄLITSEJAD**

Pimeduse laskudes hakkab talumaastiku kuusehekki-dest ning metsaservadest kostuma „kiiksumat“ toidumangumist. See on kõrvukrätsude udusulis pesakond, kes motiveerib nii oma vanemaid hiiri püüdma. Tume kogu, kes lendab „korisesed“ hämara metsa kohal ja annab piitsalööke, pole mitte röövsaagiga naasev kratt, vaid hoopis metskurvits! Salapäraseid hääli kostub ka tiheda taimestikuga järvedelt, tiikidelt jm veekogudelt, kui sinna on pesitsema asunud taitade paar.

Liik	Laul	Elupaik
<b>Metskurvits</b>	Krooksuv hääli „kvorr...“ ja piitsaplaks „vidji“	Niisked leht- ja segametsad
<b>Kõrvukräts</b>	Kaugele kostuv kiiksumine „kiieeh...“	Metsaservad, kuusehekki talumaastikus
<b>Tait</b>	Erinevad lühikesed häälitused, levinumad: „kjurr“, „kje-kekk“, „krikk“	Tiheda taimestikuga veekogud

**Ülevaade Eesti Ornitoloogiaühingu üldkoosolekust**

Andres Kalamees

Eesti Ornitoloogiaühingu iga-aastane üldkoosolek peeti 2017. aastal 8. aprillil Tartus, Dorpati konverentsikeskuses. Ühingu 525 liikmest olid kohale tulnud 43, lisaks volitasid 34 liiget enda eest hääletama kohal olevaid liikmeid, mis kokkuvõttes tagas hääletamiseks vajaliku kvoorumi. Koosoleku alustuseks andis direktor Andres Kalamees ülevaate möödunud aasta ühingu finantsseisust ja tutvustas pikemalt ellu viidud ning käimasolevaid sisulisi tegevusi.

Üldkoosolekul kinnitati ka ühingu uus arengukava aastateks 2017–2026. Kavas seatakse pikaajalised eesmärgid kuues suuremas valdkonnas – liigid; alad ja elupaigad; huvikaitse; haridus ja teavitamine; liikmeskond ja vabatahtlikud ning organisatsioon. Arengukava koostamisel osales otseselt enam kui 20 vabatahtlikku ühingu liiget. Arengukava seminare ohjas ja kava koostamisel andis ühingu nõu strateegilise planeerimise konsultant Margus Nurk. Kava valmis Kodanikuühiskonna Sihtkapitali rahastuse toel, projekti „Eesti Ornitoloogiaühingu arengustrateegia ja jätkusuutliku rahastusmudeli loomine“ raames.

Üldkoosolek otsustas pärast põhjalikku arutelu kinnitada ühingu liikmemaksu 2018. aastast: õpilastele ja pensionäridele 10 EUR, tegevliikmetele ja välismaalastest liikmetele 20 EUR, ja peredele 35 EUR.

Andres Kalamees andis üle ühingu tänukirjad Riho Kinksile (haridusvaldkonna pikaajaline arendamine EOÜs),



**Andres Kalamees ulatab üle tänukirja pikaajalisele nõukogu esimehele Margus Otsale.**

Foto: NEEVE SIIV

Margus Otsale (pikaajaline töö nõukogu esimehena ja rasvatihase aasta edukas läbiviimine), Tarvo Valkerile (linna- ja linnuvaatluse korraldamine), Thea Permille (tornide linnuvaatluse korraldamine 2016. a.), Marko Mägile (teaduskonverentsi EOÜ 95 korraldamine), Elle-Mari Taliveele ja Kadri Tüürile (EOÜ 95 seminari „Tekstid ja linnud“ korraldamine), Aivar Leitole (Eesti sookurgede rändeteede kaardistamine ja tutvustamine maailmas), Leho Luigujõe (Flight of the Swans ürituste organiseerimine), Urmas Abelile (EOÜ 95 sünnipäevapeo, mälumängu ja Lööla sügislaagri korraldamine) ning tunnustuspaketi Liis Keerbergile (EOÜ arengukava koostamise korraldamine).

Lõpetuseks tutvustas ennast liikmetele uus ühingu hariduse ja liikmeskonna spetsialist Kristiina Kübarsepp. Pärastlõunasel avatud ettekandepäeval esinesid Riinu Rannap, Mait Sepp ja Ivar Ojaste.

EOÜ 2016. a majandusaasta aruande ja uue arengukavaga saab tutvuda EOÜ kodulehel!

**Teateid EOÜ nõukogust**

3. märtsil toimus Türi-Allikul Eesti Ornitoloogiaühingu 13-liikmelise volinike koosoleku ehk nõukogu kohtumine. Koosolekul kinnitati EOÜ 2016. aasta majandusaasta aruanne. Samuti otsustas nõukogu üksmeelselt EOÜ liikmete seast välja arvata need liikmed, kes korduvatele meeldetuletustele vaatamata tasusid viimati liikmemaksu 2013. aastal. Nõukogu saatis EOÜ üldkoosolekule hääletamiseks ettepaneku tõsta liikmemaksu, mis pole elukalliduse ja palkade tõusule vaatamata muutunud üle 6 aasta.

Nõukogu otsustas pikendada Andres Kalamehe volitusi Eesti Ornitoloogiaühingu juhatuse liikmena kaheks aastaks. Nõukogus toimusid uue esimehe ja aseesimehe valimised. Alates märtsist 2017 on EOÜ nõukogu uus esimees Peep Veedla ning aseesimees Veljo Runnel.

Märtsi jooksul arutas nõukogu ka mitmeid põhikirja ajakohastamise ettepanekuid, kuid 21. märtsi e-hääletuse tulemusena otsustati põhikirja muutmissettepanekuid lükata 2018. aastasse, kui on valminud ka EOÜ juhtorganite ülesannete analüüs.





**Sven Začek**, "Teie õhtusööök, proual!". I koht kategoorias „Loomad tegutsemas”



**Jan Vutt**, „Jalad vees”.  
III koht kategoorias „loomaportreed”

**Ergo Vassiljev**, "Pallikene".  
Žürii tunnustus kategoorias „loomaportreed”



## Looduse Aasta Foto 2017

30. aprillil jagati 17. korda auhindu Eesti suurimal loodusfotode konkursil Looduse Aasta Foto. Võistlusel osales rohkem kui 6200 fotot 852 autorilt, lisaks 90 liikuvat pilti ehk loodusvideot 50 autorilt. Pilte hindas žürii Rein Marani juhtimisel.

Siin on avaldatud valik auhinnatud ja tunnustatud fotosid lindudest. Kõiki tunnustatud töid saab vaadata võistluse kodulehelt <http://laf.looduseomnibuss.ee>.

**Margus Muts**, "Pisilind hiidsääsuga". Žürii tunnustus kategoorias „Loomaportreed”



**Johanna Rahula**, „Sinasõbrad”. Žürii tunnustus kategoorias „Inimene ja loodus”



**Martin Vesberg**, "Õös on asju". Parim pilt aasta linnust

**Karl Jakob Toplaan**, "Venitus". I koht kategoorias „Noored – loomapildid”







**Margus Muts**, „Pereelu”. Žürii tunnustus kategoorias „Loomad tegutsemas”



**Karl Jakob Toplaan**, „Saarema savann”. I koht kategoorias „Noored – loomapildid”



**Jüri-Andreas Järviste**, „Hoovõtuks tiivad sirgu”. II koht kategoorias „Noored – loomapildid”

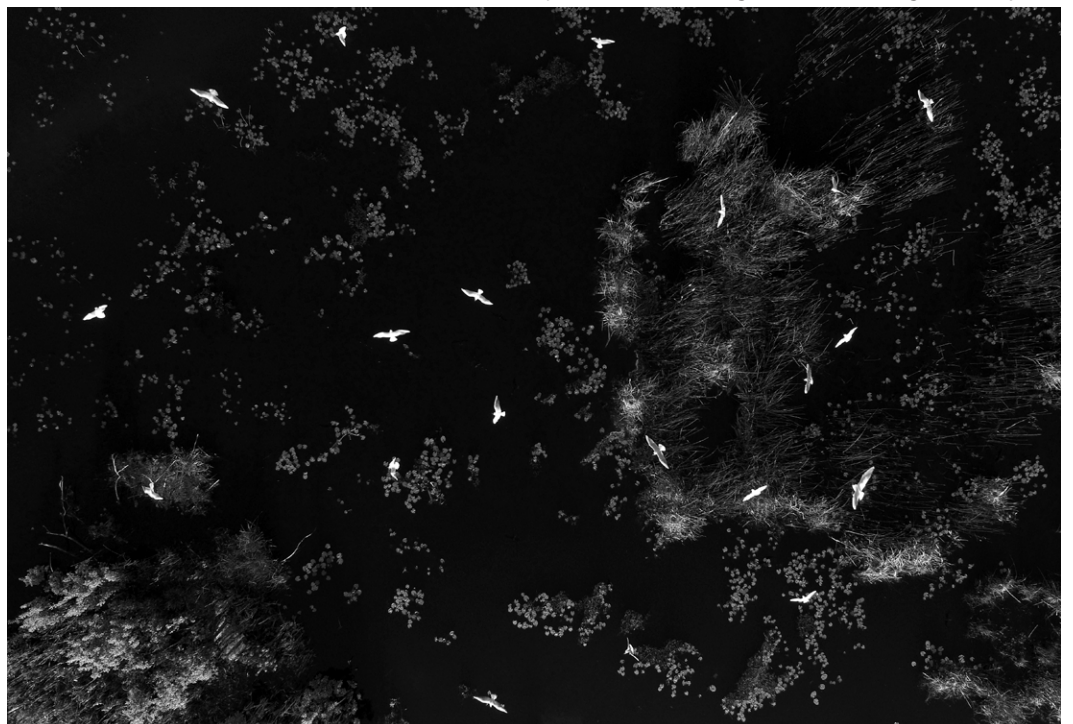


**Lisandra Kuik**, „Lennuharjutused”. Žürii tunnustus kategoorias „Lapsed – loomapildid”



**Grete Johanna Korb**, „Musta kärbsenäpi hall argipäev”. II koht kategoorias „Lapsed – inimene ja loodus”

**Ragnis Pärnments**, „Lumesõda”. Žürii tunnustus kategoorias „Loomad tegutsemas”



**Janek Joab**, „Naerukajakad”. I koht kategoorias „Mustvalge looduspilt”



## Uued töötajad ornitoloogiaühingus

Alates maist liitusid Eesti Ornitoloogiaühingu toimeka kollektiiviga Kristiina Kübarsepp ja Meelis Uustal. Kristiina tegeleb hariduse valdkonna ja liikmetega ([kristiina.kybarsepp@eoy.ee](mailto:kristiina.kybarsepp@eoy.ee), 5330 8916), Meelis aga kommunikatsiooniga ([meelis.uustal@eoy.ee](mailto:meelis.uustal@eoy.ee), 5341 5030). Kaua aega ühingus neid ülesandeid täitnud Riho Kinks suundus tööle MTÜ Loodusajakiri vastutava väljaandja kohale. Varasemalt on Kristiina tegelenud loodushariduslike õppeprogrammide korraldamisega ning vedanud „Konnad teel(t)“ kampaaniat. Meelis on töötanud linnaökoloogia eksperdina ja vedanud mitmeid linnuprojekte.



Kristiina Kübarsepp



Meelis Uustal

## Lihavõtte linnuvaatluspäevad

15.–16. aprillil toimunud lihavõtte linnuvaatluspäevadel pandi kirja üle 249 000 linnu 175 liigist. Kohatud lindude arv on viimase viie aasta linnuvaatluspäevade suurim. Vaatluste nimekirju kogunes sel aastal 250, mis jääb veidi alla eelmise aasta rekordile (270). Nimekirjade koostamisel osales üle viiesaja inimese. Kõige pikema liiginimekirja

109 liigiga koostasid Kaur, Ekke, Päike Lee ja Renno Nellis ning Ene Maaten, Liliana Tamm-Maaten, Ott Maaten ja Riho Männik. Järgnesid Kalle Muru ja Tarmo Tepe 107 liigiga. Kõige rohkem linde loendasid Vilja Padonik ja Rein Pärj (üle 25 000); järgnesid Kaarel Vöhandu (üle 20 000) ning Ekke Rikka, Sigrid Ots ja Margus Ots (üle 18 000).



## Tornide linnuvaatluspäev

Laupäeval 13. mail toimus tornide linnuvaatluspäev, mil linnuvaatlejad selgitasid välja linnurikkaima vaatlustorni. 20 linnutorni konkurents võitis tänava Haapsalu linnutorn, kus kohati 79 linnuliiki. Ühtekokku kuuldi-nähti 158 liiki linde. Seitsmendat korda toimunud tornide linnuvaatlus jääb meelde heade vaatlusoludega. Ilm oli päikeseline ja hea nähtavusega, nõrk tuul soodustas lindude rännet ja hõlbustas linnuhäälte kuulmist. Seepärast pakkus merelinnale Haapsalule tugevat konkurentsi ka sisemaal Lämmijärve kaldal asuv Lüübnitsa vaatlustorn, kus kohati 77 liiki. Kolmandale kohale jäi Vihasoo torn Lahemaal 70 linnuliigiga.

Suurematest haruldustest kohati Tellingumäe tornis puna-harksaba ning Aardlas ja Sakas punakael-laglet. Ässliike ehk neid, keda kohati vaid ühes tornis, oli koguni 32. Nende seast võib leida nii äsja rändelt saabunud linde (karmiinleevike, väike-kärbsenäpp, lõopistik), aga ka koguni koduvarblase, keda kohati vaid Haapsalus. Põhjus on selles, et Haapsalu linnutorn asub ainsana üdini linnalises keskkonnas, samas kui teised tornid on ümbritsetud loodusmaastikega. Tornide linnuvaatluspäeva tulemused leiad EOÜ kodulehelt.

Eesti Ornitoloogiaühing tänab kõiki vabatahtlikke juhendajaid, kelle kaasabil sai tornide linnuvaatlus võimalikuks!

**Tallinnas Paljassaare tornis kohati lisaks sinirinnale veel 67 liiki.**

Üle poole kirjapandud lindudest moodustasid haned ja lagled: loendati peaaegu 44 000 suur-laukhane, üle 13 000 valgepõsk-lagle, 11 000 rabahane ja 67 000 määramata hane või lagle. Arvukamalt nähti veel metsvinte (ligi 15 000), hallrästaid (üle 10 000), mustvaeraid (üle 8 000) ja naerukajakaid (üle 7 000). Huvitavamatest liikidest märgati lühinokk-hane, punakael-laglet, must-toonekurge, puna- ja must-harksaba, väike- ja rabapistriku, soorätsu, sarviklöökest, kaelusrästast, hele-urvalindu ja keltsalindu.

EOÜ tänab kõiki vaatluspäevadel osalejaid, linnuretkede vabatahtlikke juhendajaid (Margus Ots, Eedi Lelov, Arne Laansalu, Meelis Uustal, Merle Kääri, Andres Kalamees jt) ning Kristjan Adojaani OÜ 5D Visionist tehniliselt toe eest.

**Valgepõsk-lagled olid arvukuselt kolmandal kohal.**

FOTO: KERSTI LINDSTRÖM



FOTO: STEN LASSMANN



## Kotkklubi kevadtalgud

Renno Nellis

Kotkklubi on vabaühendus, kes tegeleb Eestis pesitsevate kotkaste seire, kaitse korraldamise ja uurimisega. Kuna linnuhuvilised ei ole meie tegevusest kuigi palju jooksvaid uudiseid kuulnud, siis alustame "Tiirutaja" veergudel kroonika rubriiki, kus tutvustame lühidalt Kotkklubi käimasolevaid tegevusi.

Igal kevadel ja kesktalvel toimuvad Kotkklubi välitöötalgud, kus otsitakse konkreetsetes piirkonnas kotkaste ja must-toonekure seni teadmata pesitsusterritooriume ja pesi. Tänavused kevadtalgud toimusid Harju- ja Raplamaa piiril, kuhu sel aastal rajati uus konnakotkaste ja must-toonekure seireala. Ala valikul osutus määravaks seireala geograafiline asukoht, sest Põhja-Eestis selo line seireala seni puudus.

Talguilm oli läbi aegade kõige kehvem – kogu nädalavahetuse oli ilm välitöödeks ebasobiv ja aprilli viimasel päeval sadas maha 5 cm lund. Kuid



Kevadtalgulised baaslaagris Tagadi külas 29. aprillil.

FOTO: URMAS SELUS

välitööde tulemus oli sellest hoolimata väga hea: leiti kolm uut väike-konnakotka pesa, sealhulgas üks uus pesa pesitsusterritooriumilt, kus varasemaid vaatlusi teada ei olnud. Lisaks vaadeldi linde veel kahel pesitsusterritooriumil.

Kokku on 400 km<sup>2</sup> suurusel seirealal kokku kümnekond konnakotkaste pesitsuspaari, kellest kuue paari pesad on nüüd teada. Suvel jätkavad uuel seirealal välitöid kohalikud kotkklubi liikmed.

[www.kotkas.ee](http://www.kotkas.ee)

## Metsised on hakanud oma saladusi avaldama

Ivar Ojaste

Eesti Ornitoloogiaühing jätkas tänavu metsiste elupaigauuringuid, mille käigus püüti kinni ja varustati satelliit-saatjatega üks metsisekukk ja üks kana. Nüüd edastavad oma asukohapunkte vahelduva eduga (sõltuvalt GSM side levist) kokku viis metsist, kes aitavad ornitoloogidel kaardistada metsiste aastaringset elupaigakasutust ja annavad vihjeid, kuidas metsiste arvukuse vabangus hoopis tõusuteele pöörata.

Metsis on II kaitsekategooria liik, kelle mänguplatside säilitamiseks on kaitse alla võetud 600 km<sup>2</sup> metsi. Sellele vaatamata on metsiste arvukuse kahanemine jätkunud. Riigimetsa Majandamise Keskus toetas aastatel 2013 – 2016 Tartu Ülikooli teadusprojekti „Metsise elupaigakvaliteeti määravate tegurite kompleksuuring“, mille raames Eesti Ornitoloogiaühing viis läbi metsiste telemetriauringu. Perioodil 2016 –

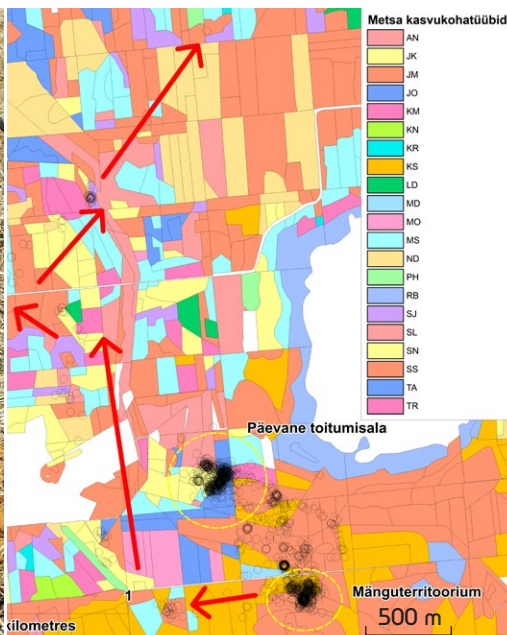
2017 toetas metsise elupaigauuringuid Keskkonnainvesteeringute Keskus. Vaatamata nimetatud projektide lõppemisele edastavad saatjad endiselt infot ning seetõttu otsustas Ornitoloogiaühing sel kevadel telemetriauringutega jätkata.

Uuringud on veel pooleli, kuid juba on üht-teist metsiste eluolu kohta selgunud. Loomulikult leidis kinnitust ka kirjandusest loetu, kuid täiesti uudse infona on selgunud, et metsised elutsevad erinevatel aastaaegadel eriomastes metsatüüpides. Kaitsealustel mänguplatsidel veedavad nad vaid väikese osa aastast – kevadisel mänguperioodil.

Tänavukevadine metsisepüügi hooaeg oli püüdjatele väga keeruline. Külma kevade tõttu oli mäng väga kontsentreeritud üksikutele sobivatele hommikutele, mil ilmselt toimus ka enamike metsisekanade paarumine. Näiteks külastas raadiomärgisega metsisekana ühte metsisemängu vaid paaril hommikul ja seejärel lahkus arvatavasse pesitsuspaika. Tavapärasest jahedam ilm mõjutas ka lindude käitumist. Metsaste servad hakkasid rohetama alles mais ning üksikud kanad, kes ka käisid teeservades toitumas, olid väga arad. Seda arvesse võttes oli kahe linnu kinni püüdmine teede äärest suur vedamine.

**Nooled kaardil näitavad fotol äsja saatja selga saanud metsisekuke lahkumist tänavuselt mängualalt.**

FOTO: IVAR OJASTE





Agu Leivits

FOTO: KESKKONNAMINISTEERIUM

## Looduskaitse kuldmärk

Keskkonnaminister Marko Pomerants andis 15. mail looduskaitsekuu avamisel üle Eerik Kumari nimelise looduskaitsepreemia koos looduskaitse kuldmärgiga, mille pälvis tänava loomaökoloog ja Eesti Ornitoloogiaühingu liige Agu Leivits.

Agu Leivits on pühendanud aastaid Eesti soode haudelindude süstemaatilisele uurimisele, viinud läbi lindude rände alast seiretööd linnujaamades ning uurinud lindude pesitsusökoloogiat. Agu on andnud olulise panuse

väärtuslike märgalade kaitse korraldamisse Eestis, kirjutanud teadusartikleid, juhendanud linnuringe ning korraldanud soolindude uurimisekspeditsioone Eesti soodes.

Eerik Kumari nimeline looduskaitsepreemia on elutööpreemia ning sellega tunnustatakse inimesi, kelle tegevus looduslike koosluste, haruldaste liikide ja looduse üksikobjektide kaitse korraldamisel ning looduskaitsete teadmiste levitamisel on olnud tähelepanuväärne.

## Linnuvaatleja.ee

Ainus eestikeelne linnublogi linnuvaatleja.ee on alustanud taas lindudega seotud sündmuste ja uudiste vahendamist.

Linnuvaatleja veebilehelt leiab lindude vaatlemise ja määramise juhiseid ning teavet Eestis kohatud linnuliikide ja parimate linnualade kohta. Iganädalasel ilmuvad teadusuudised, kus kajastatakse linnuteaduse erinevate valdkondade – käitumise, geneetika, evolutsiooni – uurimistulemusi.

Aprillist detsembrini saab osale-



da Linnuvaatleja ja Estbirdingu poolt korraldataval linnumääramise võistlusel, mis toimub kahes raskusastmes.

Linnuvaatleja sai alguse 2012. aastal, kui Margus Ots kajastas samanime-

lises veebipäevikus kogu aasta kestnud lindude vaatlemist (nn Big Year). Siis vaadeldud 276 liiki püsib tänaseni Eestis ühe kalendriaasta jooksul vaadeldud linnuliikide rekordina.

## Hakka Euroopa linnuatlase kaastööliseks!

Alanud on Euroopa haudelindude levikuatlase 2013–2017 viimane välitööhooaeg. Sellega seoses palume kõigi linnuvaatlejate abi haudelinnustiku leviku kaardistamisel Eestis.

Atlase vaatluste kogumise keskkonnaks on PlutoF ja hetkel on atlaseinfo väljund nähtaval e-Elurikkuse andme-

baasis (<https://elurikkus.ut.ee/linnuatlase/>). Seega piisab sellest, kui oled e-Elurikkuse kasutaja ja paned kõik pesitsevate lindude vaatlused e-Elurikkusesse kirja koos pesitsuskoodiga.

e-Elurikkuse andmebaasis saab vaadata kõikide liikide levikukaarte Eestis kui ka iga ruudu liiginimestikke. Ees-

märk on saada igas Eesti atlaseruudus iga liigi kohta võimalikult kõrge pesitsuskindlus. Seega kui atlase praegustel andmetel on mõni sinu „koduruudus“ pesitsev liik kirjas võimaliku või tõenäolise haudelinnuna või puudub sootuks, siis tuleks see vaatlus kindlasti koos pesitsuskoodiga e-Elurikkusesse üles panna.

Millised linnud on praegu alasin-datud? Uskumatul kombel: kodutu-vi ja hakk! Samuti leiab veel enami-kest ruutudest üldlevinud haudelinde, kes on liiga madala pesitsuskindlusega. Vähem uuritud linnustikuga ruudud asuvad Eesti äärealadel, näiteks Narva veehoidla ümbrus, Vilsandi ja Ruhnu saared. Viska oma „koduruudule“ pilk peale ja aita linnuatlase andmeid täien-dada!

e-Elurikkuse kasutamise juhendi leiab siit: <http://bit.ly/2riEr2o>  
Lisainfo: Uku Paal, [www.estbirding.ee](http://www.estbirding.ee)

**Hakid pesitsevad puuõõnsustes, lagunenud hoonetes ja elektrikpostides.**

FOTO: KERSTI LINDSTRÖM





## Nuputa!

Eelmise Tiirutaja nuputamispildil oli rabahani (*Anser fabalis*). Rabahane tunneb ära tumeda pruunikashalli pea, kahevärvilise noka ja ühtlaselt halli kõhu järgi. Sarnased liigid on suur-laukhani ja hallhani. Viimane on aga helehalli sulestiku ja roosaka nokaga, suur-laukhanel on aga valge otsmik ja laiad tumedad kõhuvöödid. Meil kohtab suuri rabahaneparvesid vaid rändeajal, tema lähimad pesitsusalad paiknevad Kesk-Soomes.

Õige vastuse eest saab auhinna Aili Luik.



Rabahani.

FOTO: IMRE MUSTO

## Postkastist

### Kristjan Adojaan kirjutab:

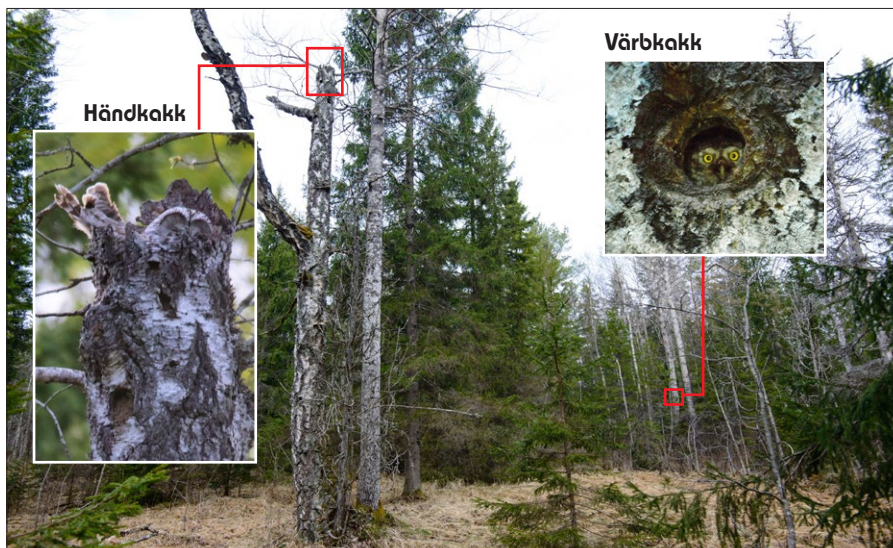
Maja otsaseinas asuva redeli peale hakkas pesa ehitama hall-kärbsenäpp. Pani kõigepealt mõned oksad alumisele astmele, siis vaatas vist, et liiga madalal. Pani veidi rohkem pesamaterjali järgmisele astmele – ikka ei jäänud rahule. Ja nii seitsmel astmel. Pesitsemiseni ei jõudnud ta üheski neist.

### Triin Leetmaa kirjutab:

Händ- ja värbkakkude pesi võib leida vanadest loodusmetsadest, kuid kui esimene eelistab suuri tüükaid, siis teine kasutab rähnide vanu pesakoopaid. Toidubaas on neil liikide sarnane – väikesed närilised ja värvulised. Samas on händkakk oma sugulasest märgatavalt suurem ja agressiivsem ning tõenäoliselt sobib tema toidulauale ka värbkakk. Seetõttu oli mullu üllatav leida händ- ja värbkaku pesad niivõrd lähestikku. Pesadevaheline kaugus oli kõigest 35 m. Pesapoegi oli händkakul üks ja värbkakul vähemalt kaks. Kui esimese ainukest järeltulijat kohtasin kodumetsas ka pärast tolle pesatüükalta lahkumist, siis värbkaku lennuvõimelisi poegi ma ei näinudki. Kas



hajusid noored pesapuu lähiümbrusest kiiresti või lõpetasid nad naabri toidulaua, jäi selgusetuks. Igatahes tänava on värbkakk taas samas õõnsuses pesitsemas, händkakk on aga valinud lähiümbruses mõne teise sobiva pesakoha.



## Toeta Ornitoloogiaühingu tegevusi!



Nüüdsest saab Eesti Ornitoloogiaühingu tegevust toetada „Ma armastan aidata“ annetuskonnaga kaudu. EOÜ liitus annetuskonnaga, kuna soovime annetuste abil arendada ja laiendada eestkostetegevusi ning viia läbi hädavajalikke uuringuid ja linnukaitselisi töid.

EOÜ seisab selle eest, et Eesti linnustik ja loodus püsiks mitmekesised ja heas seisundis ning olulised linnustiku puudutavad keskkonnaotsused tugineksid kaasaegsetele teadmistele. See aga eeldab paljude selliste tegevuste elluviimist, mille jaoks tavapäraest rahastusallikatest pole võimalik toetust saada.

Eetiline majandustegevus ja keskkonnahoid on muutumas paljudele maaomanikele ja ettevõtetele üha tähtsamaks. Annetuste abil tahame veelgi enam tegeleda teavitamisega, kuidas igatüki meist saab linde ja loodust tõhusamalt hoida ja aidata. Siin ongi väga suureks abiks iga linnusõbra poolt annetatud sent ja euro.

„Ma armastan aidata“ annetuskond on suurim vabavahendusi koondiv lehekülg Eestis, kus saad anneta otse enam kui 40 Eesti võimekale vabavahendusele: teha üksikannetusi, püsiannetusi, annetada preemiapunkte jm. Ornitoloogiaühingule annetamiseks mine EOÜ veebilehele ja klikka annetuskonnaga bannerile. Vajuta „anneta“ ning tee annetus mugavalt pangalingi abil oma pangakontolt otse EOÜ kontole samas pangas. Annetuskonnaga on kaasatud kõik suuremad Eestis tegutsevad pangad.

Loe lähemalt: [www.eoy.ee](http://www.eoy.ee) ja [www.armastanaidata.ee](http://www.armastanaidata.ee)

## Õnnitlused

Eesti Ornitoloogiaühing õnnitleb ümmarguse juubeli puhul ja tänab toetuse eest:

Rainer Grosberg	20
Karl Pütsepp	20
Riho Kinks	40
Miranda Klaij	40
Margit Päkk	40
Rein Pärj	80
Viljo Soo	80

## Võta osa linnuüritustest!

■ 25. maist 15. juunini toimub **haudelindude punktloendus**. See on üks olulisemaid seireprojekte, kust saame teada ligi 100 haudelinnu pesitsusaegse arvukuse muutuste kohta. Osalejatel tuleb sel ajavahemikul läbida enda valitud loendusrada ning 20 punktis kirja panna kõik kuulnud ja nähtud linnu-

liigid. Juhised saab EOÜ kodulehelt (Osale), e-postiga [renno.nellis@gmail.com](mailto:renno.nellis@gmail.com) või telefonil 5302 1377.

■ **Kaldapääsukeste pesitsuskolooniate kaardistamine** kestab 2017. a. suve jooksul. Infot karjäärides, veekogude kallastel jm asuvate kaldapääsukeste kolooniate kohta oodatakse kaar-

dirakendusse, mis asub aadressil [www.eoy.ee/riparia](http://www.eoy.ee/riparia). Täpsem info kodulehelt ja [liis.keerberg@eoy.ee](mailto:liis.keerberg@eoy.ee).

■ **EOÜ suvepäevad** toimuvad 17–18. juunil Läänemaal Noarootsis. Tutvu programmiga ja registreeri end aadressil: [www.eoy.ee](http://www.eoy.ee)

■ Eesti Ornitoloogiaühing koondab andmeid **Eesti järvede linnustiku** kohta, et saada ülevaade selle seisundist ja pikaajalistest muutustest. Palume teada anda kõigist järvelinnustiku pesitsusaegsetest (mai ja juuni) loendustest ning isiklikest vaatlustest. Loe tud võib olla vaid osa liike, kuid oluline on, et andmed oleksid olemas kogu järve kohta. Oodatud on ka väga vanad andmed. Lisateave: [joosep.tuvi@eoy.ee](mailto:joosep.tuvi@eoy.ee).

■ Pane oma aias pesitsevad linnud kirja **Suvisesse aialinnupäevikusse!** See on ainus viis, kuidas saada teada näiteks kuldnokkade, suitsu- ja räästapääsukeste pesitsusaegne seisund. Päevikusse saad kirja panna ka muid aias tehtud linnu- ja loodusvaatlusi. Aialinnupäeviku täitmist saab alustada [www.eoy.ee/aed](http://www.eoy.ee/aed). Tutvu enne ka aialinnupäeviku metoodika ja määramisjuhistega.

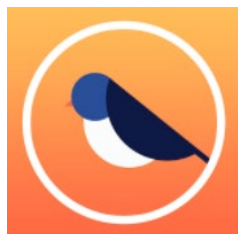
■ Loe aasta linnu – **turteltuvi** – suvisest üritustest käesoleva Tiirutaja esilehelt!

■ Detsembrini saab osaleda Linnuvaatleja ja Estbirdingu poolt korraldataval **linnumääramise võistlusel**. Iga kalendrikuu alguses esitatakse viis küsimust, kus linnu tuleb ära tunda nii fotodelt kui ka hääle järgi. Määramisvõistlus toimub kahes raskusastmes: algajatele ja edasijõudnutele. Vaata lähemalt [www.linnuvaatleja.ee](http://www.linnuvaatleja.ee).

■ Estbirding ja Viron Lintuseura kutuvad kõiki vanu ja uusi võistkondi 12. augustil toimuvale linnurallile **Estonian Open 2017**. Sedapuhku toimub linnuralli Lääne-Virumaal. Võistluse veidi rangemaks muudetud reeglid ja kogu lisainfo linnuralli korralduse kohta leiab aadressilt [www.estbirding.ee](http://www.estbirding.ee).

## Nutirakendused aitavad määrata ja vaatlusi talletada

Viimastel aastatel on valminud mitmeid asjalikke eestikeelseid nutirakendusi, mis hõlbustavad liikide määramist ja vaatluste talletamist. Näiteks on olemas äpid lindude, kahepaiksete, kalade, suursamblike, seente ja isegi pilveliidide määramiseks. Kuna suvel viibime rohkem väljas ja märkame liike kergemini, siis tasub vast meelde tuletada, milliseid nutirakendusi saavad linnuhuvilised kasutada.



**Nutikas linnumääraja** Arendaja: Eesti Ornitoloogiaühing  
Saadaval Android ja iOS seadmetele

Nutikas linnumääraja aitab algajal linnuhuvilisel looduses kohatud linnuliiki tuvastada silma hakanud tunnuste, näiteks suuruse, noka kuju, värvuse, elupaiga vm järgi. Samuti võib liike otsida ja tunnuseid kontrollida liiginime järgi. Määraja sisaldab 267 linnuliiki ehk kõiki Eestis regulaarselt esinevaid linde ning ka mõnda haruldust. Iga liigi kohta on

määrajas kirjeldus, pildid, helisalvestis jm. Näiteks saab kiiresti kontrollida ja võrrelda linnulaulu looduses ja helisalvestisel. Vaata ka <http://linnud.loodus.ee>.



**Minu loodusheli** Arendajad: TÜ Loodusmuuseum ja Eesti Loodusmuuseum  
Saadaval Android ja iOS seadmetele

Loodusheli rakenduse abil on võimalik looduses salvestada lindude ja teiste loomade hääli. Rakendus täidab ka vaatluspäeviku rolli: koos helifailiga salvestatakse vaatluse aeg ja koht, liigi nimetus ning vaatlaja kommentaarid. Rakendus

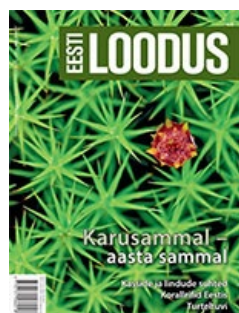
on ühendatud PlutoF pilvega, kuhu saab kõik vaatlused ja helifailid saata. Rakenduse ja PlutoF kasutamiseks on vaja ennast registreerida PlutoF kasutajaks, mis toimub läbi mobiilirakenduse. Äpi kasutajad saavad teistega oma helivaatlusi jagada.



**Loodusvaatluste nutirakendus** Arendajad: Keskkonnaagentuur ja Eesti Looduseuurijate Selts. Saadaval Android, iOS ja Windows seadmetele

Loodusvaatluste andmebaasi (<http://lva.eelis.ee>) nutirakenduse abil saab igaüks oma Eestis tehtud loodusvaatlusi nutitelefonis või tahvelarvutis registreerida. See äpp on eriti mugav just looma- ja taimevaatluste kirjapanemiseks, sest enamuse andmetest (nt vaatlusaja, vaatluskoha ja vaatlaja)

pakub rakendus vaikimisi juba ette. Iga loodusele saab juurde lisada foto. Vaatlusandmeid kasutatakse Eesti liikide levikupildi täiendamiseks ja täiendava informatsioonina looduse kaitsmisel.



## Linnuhuvilised soovivad

### Eesti Loodus

Eesti Looduse mainumbris tutvustab Riho Marja teist aasta linnu "harilikku" turteltuvi ja tema eluolu. Marko Mägi kirjeldab kodukasside suurt kahju väikeloomadele ja lindudele. Olav Renno meenutab kuulsat linnuteadlast Valerian Rusowit, kelle sünnist möödub tänavu 175 aastat. Tegemist oli Eesti-, Liivi- ja Kuramaa linnustiku esimest tundma õppijaga, kelle töödele on saanud tugineda hilisemad uurijad.

### Eesti Ornitoloogiaühing

Veski 4, Tartu 51005

Telefon: 742 2195

E-post: [eoy@eoy.ee](mailto:eoy@eoy.ee)

Tiirutaja toimetaja: Meelis Uustal

E-post: [meelis.uustal@eoy.ee](mailto:meelis.uustal@eoy.ee)

Tiirutaja ilmub neli korda aastas

Lehe väljaandmist on peale märgitud autorite toetanud Keskkonna-investeeringute Keskus ja RSPB. Küljendus: Eesti Loodusfoto

ISSN: 1736-6844

